



แผนอัตรากำลัง ๓ ปี
ประจำปีงบประมาณ พ.ศ. ๒๕๖๔ - ๒๕๖๖
(ปรับปรุงครั้งที่ ๒)

เทศบาลตำบลน้ำก่ำ
อำเภอธาตุพนม จังหวัดนครพนม

คำนำ

เทศบาลตำบลน้ำก่ำ ได้มีการจัดทำแผนอัตรากำลัง ๓ ปี โดยมีโครงสร้างการแบ่งงานและระบบที่เหมาะสมไม่ซ้ำ มีการกำหนดตำแหน่ง การจัดอัตรากำลัง โครงสร้างให้เหมาะสมกับอำนาจหน้าที่ของเทศบาล ตามพระราชบัญญัติเทศบาล พ.ศ. ๒๔๙๖ พระราชบัญญัติกำหนดแผนและขั้นตอนการกระจายอำนาจให้องค์กรปกครองส่วนท้องถิ่น พ.ศ. ๒๕๔ และเพื่อให้คณะกรรมการพนักงานเทศบาลจังหวัดนครพนม (ก.ท.จ.จังหวัดนครพนม) ตรวจสอบการกำหนดตำแหน่งและการใช้ตำแหน่งพนักงานเทศบาลให้เหมาะสม ทั้งยังใช้เป็นแนวทางในการดำเนินการวางแผนการใช้อัตรากำลังการพัฒนาบุคลากรของเทศบาลตำบลน้ำก่ำ ให้เหมาะสมอีกด้วย

เทศบาลตำบลน้ำก่ำ จึงได้มีการวางแผนอัตรากำลัง ใช้ประกอบในการจัดสรรงบประมาณและบรรจุแต่งตั้งพนักงานเทศบาล เพื่อให้การบริหารงานของเทศบาลให้เกิดประโยชน์ต่อประชาชน เกิดผลสัมฤทธิ์ต่อภารกิจตามอำนาจหน้าที่ มีประสิทธิภาพ มีความคุ้มค่า สามารถลดขั้นตอนการปฏิบัติงาน และมีการลดภารกิจและยุบเลิกหน่วยงานที่ไม่จำเป็น การปฏิบัติภารกิจสามารถตอบสนองความต้องการของประชาชนได้เป็นอย่างดี

เทศบาลตำบลน้ำก่ำ

สารบัญ

เรื่อง	หน้า
๑. หลักการและเหตุผล	๑
๒. วัตถุประสงค์	๑
๓. ขอบเขตและแนวทางในการจัดทำแผนอัตรากำลัง ๓ ปี	๒
๔. สภาพปัญหา ความต้องการของประชาชนในเขตเทศบาล	๓
๕. ภารกิจ อำนาจหน้าที่ของเทศบาล	๖
๖. ภารกิจหลัก และภารกิจรอง	๘
๗. สรุปปัญหาและแนวทางในการกำหนดโครงสร้างส่วนราชการและกรอบอัตรากำลัง	๑๐
๘. โครงสร้างการกำหนดส่วนราชการ	๑๑
๙. ภาระค่าใช้จ่ายเกี่ยวกับเงินเดือนและประโยชน์ตอบแทนอื่น	๑๖
๑๐. แผนภูมิโครงสร้างการแบ่งส่วนราชการตามแผนอัตรากำลัง ๓ ปี	๑๙
๑๑. บัญชีแสดงจัดคนลงสู่ตำแหน่งและการกำหนดเลขที่ตำแหน่งในส่วนราชการ	๒๖
๑๒. แนวทางการพัฒนาข้าราชการหรือพนักงานส่วนท้องถิ่น	๓๕
๑๒. ประกาศคุณธรรม จริยธรรมของข้าราชการหรือพนักงานส่วนท้องถิ่น	๓๕

แผนอัตรากำลัง ๓ ปี
ปีงบประมาณ พ.ศ. ๒๕๖๔ – ๒๕๖๖
เทศบาลตำบลน้ำก่ำ อำเภอรัตนพนม จังหวัดนครพนม

.....

๑. หลักการและเหตุผล

ด้วยเทศบาลตำบลน้ำก่ำ อำเภอรัตนพนม จังหวัดนครพนม มีความจำเป็นต้องจัดทำแผนอัตรากำลัง ๓ ปี ประจำปีงบประมาณ ๒๕๖๔-๒๕๖๖ เพื่อให้การบริหารงานบุคคลของเทศบาลตำบลน้ำก่ำเป็นไปตามอำนาจหน้าที่ กฎหมาย ดังนี้

๑.๑ ประกาศคณะกรรมการกลางข้าราชการหรือพนักงานส่วนท้องถิ่น (ก.กลาง) เรื่องมาตรฐานทั่วไปเกี่ยวกับอัตราตำแหน่งและมาตรฐานของตำแหน่ง ลงวันที่ ๒๒ พฤศจิกายน ๒๕๕๔ และ (ฉบับที่ ๒) พ.ศ.๒๕๕๘ ลงวันที่ ๔ กันยายน ๒๕๕๘ กำหนดให้คณะกรรมการกลางข้าราชการหรือพนักงานส่วนท้องถิ่น (ก.จังหวัด) พิจารณากำหนดตำแหน่งข้าราชการหรือพนักงานส่วนท้องถิ่นว่า จะมีตำแหน่งใด ระดับใด อยู่ในส่วนราชการใด จำนวนเท่าใด ให้คำนึงถึงภาระหน้าที่ความรับผิดชอบ ลักษณะงานที่ต้องปฏิบัติ ความยาก ปริมาณและคุณภาพของงาน ตลอดจนทั้งภาระค่าใช้จ่ายด้านบุคคลของเทศบาล โดยให้เทศบาลจัดทำแผนอัตรากำลังของข้าราชการหรือพนักงานส่วนท้องถิ่นเพื่อใช้ในการกำหนดตำแหน่ง โดยความเห็นชอบของคณะกรรมการกลางข้าราชการหรือพนักงานส่วนท้องถิ่น (ก.จังหวัด) ทั้งนี้ ให้เป็นไปตามหลักเกณฑ์ และวิธีการที่คณะกรรมการกลางข้าราชการหรือพนักงานส่วนท้องถิ่น (ก.กลาง) กำหนด

๑.๒ คณะกรรมการกลางข้าราชการหรือพนักงานส่วนท้องถิ่น (ก.กลาง) ได้มีมติเห็นชอบประกาศกำหนดตำแหน่งข้าราชการหรือพนักงานส่วนท้องถิ่น โดยกำหนดแนวทางให้เทศบาลจัดทำแผนอัตรากำลังขององค์กรปกครองส่วนท้องถิ่น เพื่อเป็นกรอบในการกำหนดตำแหน่งและการใช้ตำแหน่งข้าราชการหรือพนักงานส่วนท้องถิ่น โดยเสนอให้คณะกรรมการกลางข้าราชการหรือพนักงานส่วนท้องถิ่น (ก.จังหวัด) พิจารณาให้ความเห็นชอบ โดยได้กำหนดให้องค์การบริหารส่วนตำบล แต่งตั้งคณะกรรมการจัดทำแผนอัตรากำลังเพื่อวิเคราะห์อำนาจหน้าที่และภารกิจขององค์กรบริหารส่วนตำบล วิเคราะห์ความต้องการกำลังคน วิเคราะห์การวางแผนการใช้กำลังคน จัดทำกรอบอัตรากำลังและกำหนดหลักเกณฑ์และเงื่อนไขในการกำหนดตำแหน่งข้าราชการหรือพนักงานส่วนท้องถิ่นตามแผนอัตรากำลัง ๓ ปี

๑.๓ จากหลักการและเหตุผลดังกล่าว เทศบาลตำบลน้ำก่ำ จึงได้จัดทำแผนอัตรากำลัง ๓ ปี ประจำปีงบประมาณ พ.ศ.๒๕๖๔ – ๒๕๖๖ (ปรับปรุงครั้งที่ ๒)

๒. วัตถุประสงค์

- ๒.๑ เพื่อให้แผนอัตรากำลัง ๓ ปี ประจำปีงบประมาณ พ.ศ. ๒๕๖๔ – ๒๕๖๖ มีผลบังคับใช้ได้ตั้งแต่วันที่ ๑ ตุลาคม ๒๕๖๓
- ๒.๒ เพื่อให้เทศบาลตำบลน้ำก่ำมีโครงสร้างการแบ่งงาน และระบบงาน ระบบการจ้างที่เหมาะสมไม่ซ้ำซ้อนอันจะเป็นการประหยัดงบประมาณรายจ่ายขององค์กรปกครองส่วนท้องถิ่น
- ๒.๓ เพื่อให้เทศบาลตำบลน้ำก่ำมีการกำหนดตำแหน่ง การจัดอัตรากำลัง โครงสร้างให้เหมาะสมกับอำนาจหน้าที่ของเทศบาลตามพระราชบัญญัติเทศบาล พ.ศ. ๒๔๙๖ พระราชบัญญัติกำหนดแผนและขั้นตอนการกระจายอำนาจแก่องค์กรปกครองส่วนท้องถิ่น พ.ศ. ๒๕๔๒ และกฎหมายอื่นที่เกี่ยวข้อง
- ๒.๔ เพื่อให้คณะกรรมการพนักงานเทศบาล (ก.ท.จ.) ตรวจสอบการกำหนดตำแหน่ง และการใช้ตำแหน่งข้าราชการหรือพนักงานส่วนท้องถิ่น ลูกจ้างประจำว่าถูกต้องเหมาะสมหรือไม่

๒.๕ เพื่อให้คณะกรรมการพนักงานเทศบาล (ก.ท.จ.) สามารถตรวจสอบการกำหนดประเภทตำแหน่งและการสรรหาและเลือกสรรตำแหน่งพนักงานจ้างว่าถูกต้องเหมาะสมหรือไม่

๒.๖ เพื่อเป็นแนวทางในการดำเนินการวางแผน การใช้อัตรากำลังการพัฒนาบุคลากรของเทศบาลตำบลน้ำก่ำให้เหมาะสม

๒.๗ เพื่อให้เทศบาลตำบลน้ำก่ำสามารถวางแผนอัตรากำลัง ในการบรรจุแต่งตั้งข้าราชการ เพื่อให้การบริหารงาน ของเทศบาลตำบลน้ำก่ำเกิดประโยชน์ต่อประชาชน เกิดผลสัมฤทธิ์ต่อภารกิจตามอำนาจหน้าที่ มีประสิทธิภาพมีความคุ้มค่า สามารถลดขั้นตอนการปฏิบัติงาน และมีการลดภารกิจและยุบเลิกหน่วยงานที่ไม่จำเป็น การปฏิบัติภารกิจสามารถตอบสนองความต้องการของประชาชนได้เป็นอย่างดี

๒.๘ เพื่อให้เทศบาลตำบลน้ำก่ำดำเนินการวางแผนการใช้อัตรากำลังบุคลากรให้เหมาะสม การพัฒนาบุคลากรได้อย่างต่อเนื่องมีประสิทธิภาพ และสามารถควบคุมภาระค่าใช้จ่ายด้านการบริหารงานบุคคลของเทศบาลตำบลน้ำก่ำให้เป็นไปตามที่กฎหมายกำหนด

๒.๙ เพื่อให้เทศบาลตำบลน้ำก่ำมีการกำหนดตำแหน่งอัตรากำลังของบุคลากรที่สามารถตอบสนองการปฏิบัติงานของเทศบาลตำบลน้ำก่ำที่มีความจำเป็นเร่งด่วน และสนองนโยบายรัฐบาล หรือมติคณะรัฐมนตรี หรือนโยบายของเทศบาลตำบลน้ำก่ำ

๓. ขอบเขตและแนวทางในการจัดทำแผนอัตรากำลัง ๓ ปี

คณะกรรมการจัดทำแผนอัตรากำลังเทศบาลตำบลน้ำก่ำ ซึ่งประกอบด้วยนายกเทศมนตรี ตำบลน้ำก่ำเป็นประธานกรรมการ หัวหน้าส่วนราชการทุกส่วนราชการเป็นคณะกรรมการเห็นสมควรให้จัดทำแผนอัตรากำลัง ๓ ปี ประจำปีงบประมาณ พ.ศ. ๒๕๖๔ – ๒๕๖๖ เป็นไปตามมาตรฐานและหลักเกณฑ์ตามระบบจำแนกตำแหน่งใหม่ (ระบบแท่ง) โดยให้มีขอบเขตนี้อาครอบคลุมในเรื่องต่าง ๆ ดังต่อไปนี้

๓.๑ วิเคราะห์ภารกิจ อำนาจหน้าที่ความรับผิดชอบของเทศบาลตำบลน้ำก่ำตามพระราชบัญญัติเทศบาล พ.ศ. ๒๔๙๖ แก้ไขเพิ่มเติมถึง (ฉบับที่ ๑๓) พ.ศ. ๒๕๕๒ พระราชบัญญัติกำหนดแผนและขั้นตอนการกระจายอำนาจให้แก่องค์กรปกครองส่วนท้องถิ่น พ.ศ. ๒๕๔๒ ตลอดจนกฎหมายอื่นให้สอดคล้องกับแผนพัฒนาเศรษฐกิจและสังคมแห่งชาติ แผนพัฒนาอำเภอ แผนพัฒนาจังหวัด นโยบายของรัฐ และสภาพปัญหาของเทศบาลตำบลน้ำก่ำ

๓.๒ กำหนดโครงสร้างการแบ่งส่วนราชการภายใน และการจัดระบบงาน เพื่อรองรับภารกิจตามอำนาจหน้าที่ความรับผิดชอบ ให้สามารถแก้ปัญหาของเทศบาลตำบลน้ำก่ำได้อย่างมีประสิทธิภาพและสนองตอบความต้องการของประชาชน

๓.๓ กำหนดตำแหน่งในสายงานต่าง ๆ จำนวนตำแหน่ง และระดับตำแหน่งให้เหมาะสมกับภาระหน้าที่ความรับผิดชอบ ปริมาณงานและคุณภาพของงานรวมทั้งสร้างความก้าวหน้าในสายอาชีพของกลุ่มงานต่าง ๆ

๓.๔ กำหนดความต้องการพนักงานจ้างของเทศบาลตำบลน้ำก่ำ โดยให้หัวหน้าส่วนราชการเข้ามามีส่วนร่วม เพื่อกำหนดความจำเป็นและความต้องการในการใช้พนักงานจ้างให้ตรงกับภารกิจ และอำนาจหน้าที่ที่ต้องปฏิบัติอย่างแท้จริง และต้องคำนึงถึงโครงสร้างส่วนราชการ และจำนวนข้าราชการ ลูกจ้างประจำในเทศบาลตำบลน้ำก่ำประกอบการกำหนดประเภทตำแหน่งพนักงานจ้าง

๓.๕ กำหนดประเภทตำแหน่งพนักงานจ้าง จำนวนตำแหน่งให้เหมาะสมกับภารกิจ อำนาจหน้าที่ ความรับผิดชอบ ปริมาณงานและคุณภาพของงานให้เหมาะสมกับโครงสร้างส่วนราชการของเทศบาลตำบลน้ำก่ำ

๓.๖ จัดทำกรอบอัตรากำลัง ๓ ปี โดยภาระค่าใช้จ่ายด้านการบริหารงานบุคคลต้องไม่เกินร้อยละ ๔๐ ของงบประมาณรายจ่ายประจำปี

๓.๗ ให้ข้าราชการหรือพนักงานส่วนท้องถิ่น ลูกจ้างประจำและพนักงานจ้างทุกคน ได้รับการพัฒนาความรู้ความสามารถ อย่างน้อยปีละ ๑ ครั้ง

๔. สภาพปัญหาของพื้นที่และความต้องการของประชาชน

เพื่อให้การวางแผนอัตรากำลัง ๓ ปี ของเทศบาลตำบลน้ำก่ำมีความเหมาะสมกับภารกิจของเทศบาลตำบลน้ำก่ำ โดยสามารถดำเนินการตามอำนาจหน้าที่ได้อย่างมีประสิทธิภาพ ดังนั้น จึงมีการวิเคราะห์สภาพปัญหาในเขตพื้นที่ ความจำเป็นพื้นฐานและความต้องการของประชาชนในเขตพื้นที่ของเทศบาลตำบลน้ำก่ำ ดังนี้

สภาพปัญหาของเขตพื้นที่ที่รับผิดชอบและความต้องการของประชาชน โดยแบ่งออกเป็น ดังนี้

๑. ปัญหาด้านโครงสร้างพื้นฐาน

๑.๑ ปัญหาการคมนาคม

- สภาพถนนบางสายในเขตเทศบาล มีสภาพชำรุด เพราะผ่านการใช้งานมาหลายปี และไม่ได้มาตรฐาน บางแห่งคับแคบ เป็นถนนลูกรัง ซึ่งเป็นอุปสรรคในการคมนาคมสัญจรไปมา

ความต้องการ/แนวทางแก้ไข

- ก่อสร้างขยายและปรับปรุงถนนให้ได้มาตรฐาน มีสภาพที่ดีเหมาะสม และอำนวยความสะดวกแก่ราษฎรที่สัญจรไปมา

๑.๒ ปัญหาทางระบายน้ำ

- รางและท่อระบายน้ำมีไม่ถึงและต่อเนื่องกัน บางแห่งท่อระบายน้ำตันขึ้น ขนาดไม่เหมาะสม ทำให้น้ำไหลไม่สะดวกเกิดน้ำท่วมในช่วงฤดูฝน

ความต้องการ/แนวทางแก้ไข

- ออกแบบวางแผนสร้างรางและท่อระบายน้ำเพิ่มเติมให้ครบทุกสาย และให้มีความต่อเนื่อง พร้อมทั้งปรับปรุงให้สามารถใช้งานได้มีประสิทธิภาพ

๑.๒ ปัญหาไฟฟ้า

- ปัญหาระบบไฟฟ้าสาธารณะที่ติดตั้งในชุมชน หมู่บ้านยังไม่ทั่วถึงและบางแห่งชำรุดใช้การไม่ได้ ทำให้ประชาชนไม่ได้รับความสะดวกในการสัญจรเวลากลางคืน

ความต้องการ/แนวทางแก้ไข

- ขยายไฟฟ้าสาธารณะให้ครอบคลุมทั่วถึงทุกตรอก ซอย พร้อมทั้งตรวจสอบแก้ไขจุดที่ชำรุดให้มีสภาพใช้งานได้

๑.๔ ปัญหาระบบประปา

- ปัญหาระบบการประปาในหมู่บ้าน/ชุมชน ระบบการจำหน่าย และขยายเขตท่อเมน บริการประปาไม่ทั่วถึง

ความต้องการ/แนวทางแก้ไข

- ขยายเขตบริการระบบประปาส่วนภูมิภาคในเขตเทศบาลให้ทั่วถึง

๒. ปัญหาด้านเศรษฐกิจ

๒.๑ ปัญหาการว่างงาน มีรายได้ต่ำ และขาดทักษะและการบริหารจัดการในการประกอบ

อาชีพ

- ประชาชนว่างงานหลังฤดูเก็บเกี่ยว ผู้ที่มีอาชีพมีรายได้ต่ำ และกลุ่มอาชีพต่าง ๆ ขาดความรู้ในการบริหารจัดการกลุ่มและพัฒนาคุณภาพสินค้า และขาดแหล่งเงินทุนในการประกอบกิจกรรม

ความต้องการ/แนวทางแก้ไข

- ส่งเสริมให้ความรู้ ฝึกอบรม และฝึกทักษะเพิ่มเติมด้านการประกอบอาชีพ เพื่อลดปัญหา การจ้างงาน และการมีรายได้ต่ำ ตลอดจนจัดหาตลาดในชุมชน และเครือข่ายนอกชุมชนเพื่อการจำหน่าย ผลผลิต/ผลิตภัณฑ์

๒.๒ ปัญหาการท่องเที่ยว

- ปัญหาแหล่งท่องเที่ยวขาดการดูแลรักษา และส่งเสริมพัฒนาให้เป็นแหล่งท่องเที่ยวท้องถิ่น สร้างรายได้ให้แก่ชาวบ้าน และขาดการประชาสัมพันธ์แหล่งท่องเที่ยวที่น่าสนใจให้เป็นที่ยอมรับของ นักท่องเที่ยว

ความต้องการ/แนวทางแก้ไข

- สนับสนุนให้ชุมชนมีส่วนร่วมในการจัดการท่องเที่ยวในท้องถิ่น
- ปลุกจิตสำนึกแก่หมู่บ้าน/ ชุมชน และนักท่องเที่ยวช่วยกันดูแลแหล่งท่องเที่ยว
- ส่งเสริมการประชาสัมพันธ์แหล่งท่องเที่ยวท้องถิ่นให้ทั้งชาวไทยและชาวต่างประเทศได้ รู้จักอย่างแพร่หลาย

๓. ปัญหาด้านสังคมและชุมชน

๓.๑ ปัญหาความปลอดภัยในชีวิตและทรัพย์สินของราษฎร ชาวบ้านขาดความรู้ทางด้าน กฎหมายการรักษาความสงบเรียบร้อยของประชาชนดูแลไม่ทั่วถึง เกิดจากในพื้นที่มีคนต่างด้าวเนื่องด้วยมีพื้นที่ ติดกับชายแดนสาธารณรัฐประชาธิปไตยประชาชนลาว ทำให้มีประชากรแฝงอพยพมาอยู่ในพื้นที่มากขึ้น คน อพยพเข้าเมืองโดยผิดกฎหมาย

๓.๒ ปัญหาการแพร่ระบาดของยาเสพติด เยาวชนขาดการดูแลเอาใจใส่จากครอบครัว

๓.๓ ปัญหาการสงเคราะห์ราษฎรผู้ด้อยโอกาส คนชรา เด็ก ผู้พิการ ผู้ยากไร้ ขาดการได้รับความช่วยเหลือไม่ทั่วถึง เป็นธรรม ผู้สูงอายุได้รับเบี้ยยังชีพไม่เพียงพอ

๓.๔ ปัญหาการแพร่ระบาดของโรคเอดส์ ภายในหมู่บ้าน การขาดจิตสำนึกของผู้ติดเชื้อ ชุมชนขาดการมีส่วนร่วมในการวางแผนการป้องกันการช่วยเหลือผู้ที่ได้รับผลกระทบของโรคเอดส์

๓.๕ ปัญหาด้านคุณภาพชีวิต ประชาชนบางส่วนยังมีสุขภาพอนามัยไม่ดีพอ เนื่องจากปัญหา ความยากจน

๓.๖ ขาดแคลนทุนการศึกษา วัสดุ อุปกรณ์ สื่อการเรียนการสอน เช่น คอมพิวเตอร์ เครื่องรับ จานดาวเทียม ห้องสมุด ห้องวิทยาศาสตร์ ห้องโสต เป็นต้น

๓.๗ ไม่มีผู้สืบทอด สืบค้น ในการอนุรักษ์ พื้นฟู ด้านวัฒนธรรม ประเพณีและภูมิปัญญา ท้องถิ่น

๓.๘ ปัญหาขาดการดูแลป้องกันควบคุมโรคติดต่อจากสัตว์พาหะนำโรค ยังมีการแพร่ระบาดของ โรคติดต่อที่เกิดจากยุง, การป้องกันโรคพิษสุนัขบ้า ขาดการป้องกันและกำจัดโรคที่เกิดจากสัตว์

๓.๙ ปัญหาเกี่ยวกับการส่งเสริมสนับสนุนการศึกษาของเด็ก เยาวชน ผู้ด้อยโอกาส ทั้งใน ระบบโรงเรียนและนอกระบบโรงเรียน เกิดจากขาดการวางแผนจัดการศึกษาในระดับท้องถิ่น ขาดบุคลากรใน การจัดการเรียนการสอน ซึ่งมีไม่เพียงพอในการกำหนดหลักสูตรการศึกษาของท้องถิ่น, ขาดแคลนงบประมาณ ในการจัดการศึกษาให้มีประสิทธิภาพ

๓.๑๐ ปัญหาเกี่ยวกับการศาสนา วัฒนธรรม จารีตประเพณี ภูมิปัญญาท้องถิ่น ประชาชนขาด จิตสำนึกในการอนุรักษ์ศิลปวัฒนธรรมอันดีงามของท้องถิ่น, ขาดศูนย์กลางสถานที่ในการวางแผนเกี่ยวกับการ ศึกษาศาสนา วัฒนธรรม, ผู้แทนศาสนาประพฤติตัวไม่เหมาะสม, ประชาชนไม่มีคุณธรรม ไม่นำหลัก

ศีลธรรมเป็นแนวทางในการดำเนินชีวิต, ขาดอาคารสถานที่ งบประมาณในการแสดงออกถึงศิลปวัฒนธรรม
ท้องถิ่น ประชาชนไม่มีจิตสำนึกในการอนุรักษ์ โบราณสถานและโบราณวัตถุ

ความต้องการ/แนวทางแก้ไข

- ควรมีการรณรงค์ต่อต้านและป้องกันการแพร่ระบาดของยาเสพติด
- จัดให้มีสวัสดิการสังคมสำหรับผู้สูงอายุ และผู้ด้อยโอกาส
- ควรจัดให้มีการส่งเสริมกิจกรรมทางการศึกษา สนับสนุนสถาบันการศึกษาในเขตเทศบาล

ตลอดจนให้การดูแลและพัฒนาศูนย์พัฒนาเด็กเล็กก่อนวัยเรียน

- ควรจัดให้มีการส่งเสริมด้านกีฬาแก่ประชาชนและเยาวชน
- ส่งเสริมประเพณี วัฒนธรรม และกิจกรรมต่าง ๆ โดยให้ประชาชนทุกคนได้มีส่วนร่วม
- ควรมีการส่งเสริมการท่องเที่ยวภายในตำบล รวมถึงให้มีบุคลากรในการบริหารจัดการ

๔. ปัญหาการเมือง การบริหาร

๔.๑ ปัญหาราษฎรขาดความรู้ความเข้าใจด้านการเมือง การปกครอง กฎหมายรัฐธรรมนูญ
การ

เลือกตั้ง ประชาชนไม่ให้ความสนใจและตระหนักถึงความสำคัญของการเข้ามามีส่วนร่วม และตรวจสอบการ
ทำงานของเทศบาล และประชาชนยังขาดความรู้ความเข้าใจในบทบาทหน้าที่การทำงาน การบริหารกิจการ
เทศบาล

๔.๒ ปัญหาความไม่เข้าใจในบทบาทหน้าที่ในตนเองของสมาชิกสภาท้องถิ่น บทบาทของ
พนักงานเทศบาล ยังขาดวิสัยทัศน์ จิตสำนึกที่ดีในการปฏิบัติงาน

๔.๓ ปัญหาเครื่องมือเครื่องใช้และสถานที่ในการปฏิบัติงานไม่เพียงพอ ขาดอาคารบ้านพัก
ของพนักงานทำให้ไม่สามารถอยู่ปฏิบัติหน้าที่ได้อย่างเต็มที่

๔.๔ ปัญหาการพัฒนาจัดเก็บรายได้ ยังไม่สามารถจัดเก็บภาษีได้ทั่วถึงประชาชนยังไม่เข้าใจ
ในการที่ต้องเสียภาษีให้ท้องถิ่น ทำให้มีข้อจำกัดทางด้านงบประมาณในการบริหารงานพัฒนา ประกอบกับ
ประชากรส่วนใหญ่ในพื้นที่เป็นประชากรแฝง (ชาวลาว , คนพื้นที่สูง, คนต่างจังหวัด) รวมทั้งผู้ที่เข้ามาค้าขายใน
พื้นที่อยู่อาศัย แต่ไม่ ย้ายทะเบียนบ้าน เป็นต้น

๔.๕ ปัญหาความไม่เป็นระเบียบเรียบร้อยของบ้านเมือง เช่น มีการทิ้งขยะมูลฝอย สิ่งปฏิกูล
ลงในที่สาธารณะ คูคลองและบนถนนหนทาง มีการบุกรุกที่สาธารณะ

ความต้องการ/แนวทางแก้ไข

- ส่งเสริม สร้างความรู้ ความเข้าใจงานของท้องถิ่นให้แก่ผู้นำท้องถิ่นและประชาชนรับทราบ
- ประชาสัมพันธ์เผยแพร่ข่าวสาร ความรู้ ให้แก่ประชาชนอย่างเข้าใจง่าย ทั่วถึง
- เพิ่มประสิทธิภาพในการจัดเก็บภาษีของเทศบาล
- สร้างจิตสำนึกให้แก่ประชาชนในเรื่องการรักษาระเบียบวินัย

๕. ปัญหาด้านทรัพยากรธรรมชาติและสิ่งแวดล้อม

๕.๑ ปัญหาการกำจัดขยะมูลฝอยและสิ่งปฏิกูลในหมู่บ้าน เกิดจากประชาชนขาดจิตสำนึกที่ดี
ในการทำลายขยะและการลดปริมาณของขยะมูลฝอยสิ่งปฏิกูลต่าง ๆ ขาดงบประมาณในการจัดหาสถานที่ทิ้ง
ขยะ,รถจัดเก็บขยะและอุปกรณ์อื่น ๆ ที่เกี่ยวข้อง

๕.๒ ปัญหาเกี่ยวกับการบำบัดน้ำเสีย เกิดจากประชาชนขาดจิตสำนึกในการรักษาคุณภาพน้ำ
ที่ปล่อยสู่แหล่งน้ำสาธารณะ, ไม่มีการจัดทำบ่อบำบัดน้ำเสียของบ้านเรือนอาคาร ก่อนปล่อยลงสู่ร่องระบายน้ำ
,แหล่ง น้ำสาธารณะทำให้เกิดกลิ่นน้ำเน่าเสีย คูคลองระบายน้ำสกปรก, ขาดสถานที่ก่อสร้างบ่อบำบัดน้ำเสีย
รวม

๕.๓ ปัญหาเกี่ยวกับการอนุรักษ์ทรัพยากรธรรมชาติและสิ่งแวดล้อม ประชาชนขาดจิตสำนึกในการมีส่วนร่วมในการอนุรักษ์ทรัพยากรธรรมชาติและสิ่งแวดล้อม,ขาดการอนุรักษ์ดินและน้ำ

๕.๔ ปัญหาสิ่งแวดล้อมเป็นพิษเกิดจากการเลี้ยงสัตว์ในย่านชุมชน ส่งกลิ่นเหม็นสร้างความรำคาญต่อชุมชนบางครั้งทำให้น้ำใต้ดินใช้อุปโภคบริโภคไม่ได้

ความต้องการ/แนวทางแก้ไข

- ให้มีการปรับปรุงภูมิทัศน์ในเขตเทศบาล
- ให้มีวิธีการจัดเก็บขยะ และกำจัดขยะที่ถูกสุขลักษณะตามหลักวิชาการ
- รณรงค์สร้างจิตสำนึกในการมีส่วนร่วมในการอนุรักษ์ทรัพยากรธรรมชาติและสิ่งแวดล้อม

๕. ภารกิจ อำนาจหน้าที่ของเทศบาล

การพัฒนาท้องถิ่นของเทศบาลตำบลน้ำก่านั้น เป็นการสร้างความเข้มแข็งของชุมชนในการร่วมคิดร่วมแก้ไขปัญหา ร่วมสร้างร่วมส่งเสริมความเข้มแข็งของชุมชนในเขตพื้นที่ของเทศบาลตำบลน้ำก่าน โดยยึดหลักการมีส่วนร่วมในการพัฒนาท้องถิ่นทุกด้าน ซึ่งการพัฒนาเทศบาลตำบลน้ำก่านจะสมบูรณ์ได้ จำเป็นต้องอาศัยความร่วมมือของชุมชน ชุมชนจะต้องมีความตระหนักแก้ไขปัญหา และมีความเข้าใจแนวทางแก้ไขปัญหาร่วมกันกันอย่างจริงจัง เทศบาลตำบลน้ำก่านยังได้เน้นให้คนเป็นศูนย์กลางของการพัฒนาในทุกกลุ่มทุกวัยของประชากรนอกจากนี้ยังเน้นการส่งเสริม และสนับสนุนการศึกษาเด็กก่อนวัยเรียน และพัฒนาเยาวชนให้พร้อม ที่จะเติบโตเป็นบุคลากรที่มีคุณภาพ ส่วนด้านการพัฒนาอาชีพนั้น ได้เน้นพัฒนาเศรษฐกิจชุมชนแบบพึ่งตนเอง และยังจัดตั้งเศรษฐกิจแบบพอเพียงโดยส่วนรวม การวิเคราะห์ภารกิจ อำนาจหน้าที่ตามพระราชบัญญัติเทศบาล พ.ศ. ๒๕๔๖ และตามพระราชบัญญัติกำหนดแผนและขั้นตอนการกระจายอำนาจให้องค์กรปกครองส่วนท้องถิ่น พ.ศ. ๒๕๔๒ และกฎหมายอื่นที่เกี่ยวข้อง แนวทางการวิเคราะห์ที่ได้ใช้เทคนิค SWOT ทั้งนี้เพื่อให้ทราบว่าเทศบาล มีอำนาจหน้าที่ในการดำเนินการแก้ไขปัญหาในเขตพื้นที่ให้ตรงกับความต้องการของประชาชนได้อย่างไร โดยวิเคราะห์จุดแข็ง จุดอ่อน โอกาส และปัญหาอุปสรรค ในการดำเนินการตามภารกิจตามผลของการวิเคราะห์ SWOT เทศบาลน้ำก่านกำหนดวิธีการ ดำเนินการตามภารกิจสอดคล้องกับแผนพัฒนาเศรษฐกิจและสังคมแห่งชาติ แผนพัฒนาจังหวัด แผนพัฒนาอำเภอ แผนพัฒนาตำบล นโยบายของรัฐบาล และนโยบายของผู้บริหารท้องถิ่น ทั้งนี้ สามารถกำหนดแบ่งภารกิจได้เป็น ๗ ด้าน ซึ่งภารกิจดังกล่าวถูกกำหนดอยู่ในพระราชบัญญัติเทศบาล พ.ศ. ๒๕๔๖ และตามพระราชบัญญัติกำหนดแผนและขั้นตอนการกระจายอำนาจให้องค์กรปกครองส่วนท้องถิ่น พ.ศ. ๒๕๔๒ ดังนี้

๑. ด้านโครงสร้างพื้นฐาน มีภารกิจที่เกี่ยวข้องดังนี้

- (๑) การจัดให้มีและบำรุงรักษาทางบก ทางน้ำ และทางระบายน้ำ (มาตรา ๑๖ (๒))
- (๒) การสาธารณสุข โภคและ การก่อสร้างอื่น ๆ (มาตรา ๑๖ (๔))
- (๓) การสาธารณสุข (มาตรา ๑๖ (๕))
- (๔) ให้มีน้ำสะอาดหรือการประปา (มาตรา ๕๑ (๑))

๒. ภารกิจอำนาจหน้าที่ของเทศบาล

- (๕) ให้มีและบำรุงการไฟฟ้าหรือแสงสว่างโดยวิธีอื่น (มาตรา ๕๑ (๗))
- (๖) การขนส่ง และการวิศวกรรมจราจร (มาตรา ๑๖ (๒๖))
- (๗) การดูแลรักษาที่สาธารณะ (มาตรา ๑๖ (๒๗))

๓. ด้านส่งเสริมคุณภาพชีวิต มีภารกิจที่เกี่ยวข้อง ดังนี้

- (๑) การจัดการศึกษา (มาตรา ๑๖ (๙))
- (๒) การส่งเสริมกีฬาและนันทนาการ (มาตรา ๑๖ (๑๔))

- (๓) การสาธารณสุข การอนามัยครอบครัว และการรักษาพยาบาล (มาตรา ๑๖ (๑๙))
- (๔) รักษาความสะอาดของถนนหรือทางเดินและที่สาธารณะ รวมทั้งการกำจัดขยะมูลฝอย สิ่งปฏิกูลและน้ำเสีย (มาตรา ๕๐ (๓))
- (๕) ป้องกันและระงับโรคติดต่อ (มาตรา ๕๐ (๔))
- (๖) ส่งเสริมการพัฒนาสตรี เด็ก เยาวชน ผู้สูงอายุและผู้พิการ (มาตรา ๕๐ (๗))
- (๗) การจัดให้มีและควบคุมการฆ่าสัตว์ (มาตรา ๑๖ (๒๒))
- (๘) การจัดให้มีและควบคุมตลาด ท่าเทียบเรือ ท่าข้ามและที่จอดรถ (มาตรา ๑๖ (๓))
- (๙) การจัดให้มีและควบคุมสุสาน และฌาปนสถาน (มาตรา ๑๖ (๓))
- (๑๐) ให้มีและบำรุงสถานที่ทำการพิทักษ์รักษาคนเจ็บไข้ (มาตรา ๕๑ (๖))
- (๑๑) การปรับปรุงแหล่งชุมชนแออัดและการจัดการเกี่ยวกับที่อยู่อาศัย (มาตรา ๑๖ (๒๒))
- (๑๒) การจัดให้มีและบำรุงรักษาสถานที่พักผ่อนหย่อนใจ (มาตรา ๑๖ (๑๓))
- (๑๓) การควบคุมการเลี้ยงสัตว์ (มาตรา ๑๖ (๒๑))
- (๑๔) การสังคมนาฬิกา และการพัฒนาคุณภาพชีวิตเด็ก สตรี คนชราและผู้ด้อยโอกาส (มาตรา ๑๖ (๓))

๔. ด้านการจัดระเบียบชุมชน สังคม และการรักษาความสงบเรียบร้อย มีภารกิจที่เกี่ยวข้องดังนี้

- (๑) การรักษาความสงบเรียบร้อยของประชาชน การส่งเสริมและสนับสนุนการป้องกันและรักษาความปลอดภัยในชีวิตและทรัพย์สิน (มาตรา ๑๖ (๓๐))
- (๒) ให้มีเครื่องใช้ในการดับเพลิง (มาตรา ๕๐ (๕))
- (๓) การรักษาความสะอาดและความเป็นระเบียบเรียบร้อยของบ้านเมือง (มาตรา ๑๖ (๑๗))
- (๔) การป้องกันและบรรเทาสาธารณภัย (มาตรา ๑๖ (๒๙))
- (๕) การรักษาความปลอดภัย ความเป็นระเบียบเรียบร้อยและการอนามัย โรงมหรสพและสาธารณสถานอื่น ๆ (มาตรา ๑๖ (๒๓))
- (๖) การควบคุมอาคาร (มาตรา ๑๖ (๒๘))
- (๗) การผังเมือง (มาตรา ๑๖ (๒๕))

๕. ด้านการวางแผน การส่งเสริมการลงทุน พาณิชยกรรมและการท่องเที่ยว มีภารกิจที่เกี่ยวข้อง ดังนี้

- (๑) บำรุงและส่งเสริมการทำมาหากินของราษฎร (มาตรา ๕๑ (๕))
- (๒) การส่งเสริม การฝึก และประกอบอาชีพ (มาตรา ๑๖ (๖))
- (๓) การพาณิชย์และการส่งเสริมการลงทุน (มาตรา ๑๖ (๗))
- (๔) การส่งเสริมการท่องเที่ยว (มาตรา ๑๖ (๘))

๖. ด้านการบริหารจัดการ การอนุรักษ์ทรัพยากรธรรมชาติและสิ่งแวดล้อม มีภารกิจที่เกี่ยวข้อง ดังนี้

- (๑) การจัดการ การบำรุงรักษาและการใช้ประโยชน์จากป่าไม้ ที่ดินทรัพยากรธรรมชาติและสิ่งแวดล้อม (มาตรา ๑๖ (๒๔))
- (๒) การจัดการสิ่งแวดล้อมและมลพิษต่าง ๆ (มาตรา ๑๗(๑๒))

๗. ด้านการศาสนา ศิลปวัฒนธรรม จารีตประเพณี และภูมิปัญญาท้องถิ่น มีภารกิจที่เกี่ยวข้อง ดังนี้

- (๑) บำรุงรักษาศิลปะ จารีตประเพณี ภูมิปัญญาท้องถิ่น และวัฒนธรรมอันดีของท้องถิ่น (มาตรา ๕๐ (๘))
- (๒) ให้ราษฎรได้รับการศึกษาอบรม (มาตรา ๕๐ (๖))

๘. ด้านการบริหารจัดการและการสนับสนุนการปฏิบัติภารกิจของส่วนราชการและองค์กรปกครองส่วนท้องถิ่น มีภารกิจที่เกี่ยวข้อง ดังนี้

- (๑) การส่งเสริมประชาธิปไตย ความเสมอภาค และสิทธิเสรีภาพของประชาชน (มาตรา ๑๖ (๑๕))
- (๒) ส่งเสริมการมีส่วนร่วมของราษฎรในการพัฒนาท้องถิ่น (มาตรา ๑๖ (๑๖))
- (๓) สนับสนุนสภาตำบลและองค์กรปกครองส่วนท้องถิ่นอื่นในการพัฒนาท้องถิ่น (มาตรา ๔๕ (๓))
- (๔) ปฏิบัติหน้าที่อื่นตามที่ทางราชการมอบหมายโดยจัดสรรงบประมาณ หรือบุคลากรให้ตามความจำเป็นและสมควร (มาตรา ๖๗(๙))
- (๕) การประสานและให้ความร่วมมือในการปฏิบัติหน้าที่ขององค์กรปกครองส่วนท้องถิ่น (มาตรา ๑๗(๓))
- (๖) การสร้างและบำรุงรักษาทางบกและทางน้ำที่เชื่อมต่อระหว่างองค์กรปกครองส่วนท้องถิ่นอื่น (มาตรา ๑๗(๑๖))

ภารกิจทั้ง ๗ ด้านตามที่กำหนดให้อำนาจเทศบาล ภารกิจดังกล่าวสามารถแก้ไขปัญหาของเทศบาลตำบลน้ำก่ำได้ เมื่อพิจารณาถึงความต้องการของประชาชนในเขตพื้นที่ การดำเนินการของเทศบาลให้สอดคล้องกับแผนพัฒนาเศรษฐกิจและสังคมแห่งชาติ แผนพัฒนาอำเภอ แผนพัฒนาจังหวัด นโยบายของรัฐบาล และนโยบายของผู้บริหารเทศบาลแล้ว เทศบาลตำบลน้ำก่ำมีศักยภาพในการพัฒนาที่เพียงพอ

หมายเหตุ : มาตรา ๕๐,๕๑ หมายถึง พ.ร.บ.เทศบาล พ.ศ. ๒๕๙๖ และมาตรา ๑๖,๑๗ และ ๔๕ หมายถึง พ.ร.บ.กำหนดแผนและขั้นตอนกระจายอำนาจให้แก่องค์กรปกครองส่วนท้องถิ่น พ.ศ. ๒๕๔๒

๖. ภารกิจหลัก และภารกิจรองที่เทศบาลตำบลน้ำก่ำจะดำเนินการ

เทศบาลตำบลน้ำก่ำได้พิจารณาจากภารกิจ อำนาจหน้าที่ ตามกฎหมาย ศักยภาพ ความต้องการของราษฎร นโยบายของผู้บริหารเทศบาลประกอบกับวิสัยทัศน์ ยุทธศาสตร์ แนวทางการพัฒนาของเทศบาลเพื่อให้สอดคล้องกับแผนพัฒนาเศรษฐกิจและสังคมแห่งชาติ ฉบับที่ ๑๐ แผนพัฒนาจังหวัดนครพนม แผนพัฒนาอำเภอธาตุพนม และแผนพัฒนาเทศบาลน้ำก่ำ จึงกำหนดภารกิจที่เทศบาลจะดำเนินการ ดังนี้

๑. ภารกิจหลัก

- (๑) การให้มีการบำรุงทางบกและทางน้ำ
- (๒) การรักษาความสะอาดของถนนหรือทางเดินและที่สาธารณะ รวมทั้งการกำจัดขยะมูลฝอยสิ่งปฏิกูลและน้ำเสีย
- (๓) การรักษาความสะอาดและความเป็นระเบียบเรียบร้อยของบ้านเมือง
- (๔) การป้องกันและระงับโรคติดต่อ
- (๕) การให้มีเครื่องใช้ในการดับเพลิง
- (๖) การให้ราษฎรได้รับการศึกษาอบรม
- (๗) การส่งเสริมพัฒนาสตรี เด็ก เยาวชน ผู้สูงอายุ และผู้พิการผู้ด้อยโอกาส
- (๘) การสังคมสงเคราะห์ และการพัฒนาคุณภาพชีวิตเด็ก สตรี คนชรา และผู้ด้อยโอกาส
- (๙) การบำรุงรักษาศิลปะ จารีตประเพณี ภูมิปัญญาท้องถิ่นและวัฒนธรรมอันดีของท้องถิ่น
- (๑๐) การให้มีโรงฆ่าสัตว์ การจัดให้มีและควบคุมการฆ่าสัตว์

- (๑๑) การจัดให้มีและควบคุมตลาด ท่าเทียบเรือ ท่าข้าม และที่จอดรถ
- (๑๒) การบำรุงและส่งเสริมการทำมาหากินของราษฎร
- (๑๓) การให้มีและบำรุงไฟฟ้าหรือแสงสว่าง
- (๑๔) การให้มีและบำรุงทางระบายน้ำ
- (๑๕) การสาธารณสุขโรคและการก่อสร้างอื่น ๆ
- (๑๖) การสาธารณสุขการ
- (๑๗) การสาธารณสุขโรคและการก่อสร้างอื่น ๆ ส่งเสริม การฝึกและการประกอบอาชีพ
- (๑๘) การส่งเสริมการท่องเที่ยว
- (๑๙) การจัดให้มีและบำรุงรักษาสถานที่พักผ่อนหย่อนใจ
- (๒๐) การส่งเสริมการกีฬาและนันทนาการ
- (๒๑) การส่งเสริมประชาธิปไตย ความเสมอภาคและสิทธิเสรีภาพของประชาชน
- (๒๒) การส่งเสริมการมีส่วนร่วมของราษฎรในการพัฒนาท้องถิ่น
- (๒๓) การสาธารณสุข การอนามัยครอบครัว และการรักษาพยาบาล
- (๒๔) การจัดการบำรุงรักษา และการใช้ประโยชน์จากทรัพยากรธรรมชาติและสิ่งแวดล้อม
- (๒๕) การผังเมือง
- (๒๖) การขนส่งและการวิศวกรรมจราจร
- (๒๗) การดูแลรักษาที่สาธารณะ
- (๒๘) การควบคุมอาคาร
- (๒๙) การป้องกันและบรรเทาสาธารณภัย
- (๓๐) การพัฒนาบุคลากรและทรัพยากรมนุษย์
- (๓๑) การพัฒนาการบริหารเทศบาลและการพัฒนาการเมืองการบริหาร

๒. ภารกิจรอง

- (๑) การให้มีน้ำสะอาดหรือการประปา
- (๒) การจัดให้มีและควบคุมสุสาน และฌาปนสถาน
- (๓) การให้มีและบำรุงสถานที่ทำการพิทักษ์รักษาคนเจ็บไข้
- (๔) การพาณิชย์และการส่งเสริมการลงทุน
- (๕) การจัดการศึกษา
- (๖) การปรับปรุงแหล่งชุมชนแออัดและการจัดการเกี่ยวกับที่อยู่อาศัย
- (๗) การควบคุมการเลี้ยงสัตว์
- (๘) การรักษาความปลอดภัย ความเป็นระเบียบเรียบร้อยและการอนามัยโรงมหรสพและสาธารณสถานอื่น ๆ
- (๙) การจัดการการบำรุงรักษาและการใช้ประโยชน์จากป่าไม้ ที่ดิน ทรัพยากรธรรมชาติและสิ่งแวดล้อม
- (๑๐) การรักษาความสงบเรียบร้อยของประชาชน การส่งเสริมและสนับสนุนการป้องกันและรักษาความปลอดภัยในชีวิตและทรัพย์สิน

๗. สรุปปัญหาและแนวทางในการกำหนดโครงสร้างส่วนราชการและกรอบอัตรากำลัง

เทศบาลตำบลน้ำก่ำ ได้รับการยกฐานะเป็นเทศบาลตำบลน้ำก่ำ เมื่อวันที่ ๒๖ ตุลาคม ๒๕๕๒ ทั้งนี้ตามประกาศกระทรวงมหาดไทย ลงวันที่ ๒๖ ตุลาคม ๒๕๕๒ และตามมาตราฐานทั่วไปเกี่ยวกับโครงสร้างและระดับตำแหน่งในระบบใหม่ ได้กำหนดให้เป็นเทศบาลตำบลน้ำก่ำเป็นเทศบาลประเภทสามัญ โดยได้กำหนดโครงสร้างการแบ่งส่วนราชการเทศบาลตำบลน้ำก่ำ เป็น ๖ ส่วนราชการ ได้แก่

๑. สำนักปลัดเทศบาล
๒. กองคลัง
๓. กองช่าง
๔. กองสาธารณสุขและสิ่งแวดล้อม
๕. กองสวัสดิการสังคม
๖. หน่วยตรวจสอบภายใน

๘. โครงสร้างการกำหนดส่วนราชการ

จากสภาพปัญหาของเทศบาลตำบลน้ำก่ำดังกล่าว เทศบาลตำบลน้ำก่ำ มีภารกิจอำนาจหน้าที่ที่จะต้องดำเนินการแก้ไขปัญหาดังกล่าว ภายใต้อำนาจหน้าที่ที่กำหนดไว้ในพระราชบัญญัติเทศบาล พ.ศ. ๒๔๙๖ พระราชบัญญัติกำหนดแผนและขั้นตอนการกระจายอำนาจให้แก่องค์กรปกครองส่วนท้องถิ่น พ.ศ. ๒๕๔๒ โดยมีการกำหนดโครงสร้างส่วนราชการ ดังนี้

๘.๑ โครงสร้างส่วนราชการ แบ่งส่วนราชการออกเป็น ๖ ส่วน

โครงสร้างตามแผนอัตรากำลังปัจจุบัน (พ.ศ. ๒๕๖๔-พ.ศ. ๒๕๖๖) ปรับปรุงครั้งที่ ๑	โครงสร้างตามแผนอัตรากำลังใหม่ (พ.ศ. ๒๕๖๔-๒๕๖๖) ปรับปรุงครั้งที่ ๒	หมายเหตุ
๑. สำนักปลัดเทศบาล (๐๑) ๑.๑ งานธุรการ ๑.๒ งานเทคนิค ๑.๓ งานป้องกันและบรรเทาสาธารณภัย ๑.๔ งานการเจ้าหน้าที่ ๑.๕ งานนิติการ ๑.๖ งานการศึกษา ศาสนาและวัฒนธรรม ๑.๗ งานวิเคราะห์นโยบายและแผน ๑.๘ งานประชาสัมพันธ์และส่งเสริมการท่องเที่ยว	๑. สำนักปลัดเทศบาล (๐๑) ๑.๑ งานบริหารงานทั่วไป ๑.๒ งานรักษาความสงบ ๑.๓ งานป้องกันและบรรเทาสาธารณภัย ๑.๔ งานการเจ้าหน้าที่ ๑.๕ งานนิติการ ๑.๖ งานบริหารการศึกษา ๑.๖.๑ ศูนย์พัฒนาเด็กเล็ก (๘ แห่ง) ๑.๗ โรงเรียนอนุบาลเทศบาลตำบลน้ำก่ำ ๑.๘ งานวิเคราะห์นโยบายและแผน ๑.๙ งานส่งเสริมการท่องเที่ยว	
๒. กองคลัง (๐๔) ๒.๑ งานธุรการ ๒.๒ งานการเงิน ๒.๓ งานการบัญชี ๒.๔ งานพัฒนาและจัดเก็บรายได้ ๒.๕ งานทะเบียนทรัพย์สินและพัสดุ	๒. กองคลัง (๐๔) ๒.๑ งานบริหารงานทั่วไป ๒.๒ งานการเงินและบัญชี ๒.๓ งานเร่งรัดและจัดเก็บรายได้ ๒.๔ งานพัสดุและทะเบียนทรัพย์สิน	
๓. กองช่าง (๐๕) ๓.๑ งานธุรการ ๓.๒ งานสาธารณูปโภค ๓.๓ งานแบบแผนและก่อสร้าง ๓.๔ งานผังเมือง	๓. กองช่าง (๐๕) ๓.๑ งานบริหารงานทั่วไป ๓.๒ งานสาธารณูปโภค ๓.๓ งานแบบแผนและก่อสร้าง ๓.๔ งานวิศวกรรมโยธา	
๔. กองสาธารณสุขและสิ่งแวดล้อม (๐๖) ๔.๑ งานธุรการ ๔.๒ งานบริหารทั่วไปเกี่ยวกับสาธารณสุข ๔.๓ งานส่งเสริมสุขภาพ	๔. กองสาธารณสุขและสิ่งแวดล้อม (๐๖) ๔.๑ งานบริหารงานทั่วไป ๔.๒ งานบริหารงานสาธารณสุข ๔.๓ งานส่งเสริมสุขภาพ	

โครงสร้างตามแผนอัตรากำลังปัจจุบัน (พ.ศ. ๒๕๖๔-พ.ศ. ๒๕๖๖) ปรับปรุงครั้งที่ ๑	โครงสร้างตามแผนอัตรากำลังใหม่ (พ.ศ. ๒๕๖๔-๒๕๖๖) ปรับปรุงครั้งที่ ๒	หมายเหตุ
<p>๔.๔ งานสุขาภิบาลและอนามัยและสิ่งแวดล้อม ๔.๕ งานสาธารณสุขชุมชน</p> <p>๕. กองสวัสดิการสังคม</p> <p>๕.๑ งานธุรการ ๕.๒ งานสังคมสงเคราะห์ ๕.๓ งานพัฒนาชุมชน ๕.๔ งานส่งเสริมสวัสดิการสังคม ๕.๕ งานสวัสดิภาพเด็กและเยาวชน</p> <p>๖. หน่วยตรวจสอบภายใน</p> <p>๖.๑ งานตรวจสอบภายใน</p>	<p>๔.๔ งานส่งเสริมสิ่งแวดล้อม ๔.๕ งานบริการสาธารณสุข</p> <p>๕. กองสวัสดิการสังคม</p> <p>๕.๑ งานบริหารงานทั่วไป ๕.๒ งานสังคมสงเคราะห์ ๕.๓ งานพัฒนาชุมชน ๕.๔ งานส่งเสริมสวัสดิการสังคม ๕.๕ งานสวัสดิภาพเด็กและเยาวชน</p> <p>๖. หน่วยตรวจสอบภายใน (๑๒)</p>	

๘.๒ การวิเคราะห์การกำหนดตำแหน่ง

เทศบาลตำบลน้ำก่ำ ได้วิเคราะห์การกำหนดตำแหน่งจากภารกิจที่จะดำเนินการในแต่ละส่วนราชการ ในระยะเวลา ๓ ปี ข้างหน้า ซึ่งเป็นการสะท้อนให้เห็นว่าปริมาณงานในแต่ละส่วนราชการมีเท่าใด เพื่อนำมาวิเคราะห์ว่าจะใช้ตำแหน่งประเภทใด สายงานใด จำนวนเท่าใด ในส่วนราชการนั้น จึงจะเหมาะสมกับภารกิจ ปริมาณงาน เพื่อให้คุ้มค่าต่อการใช้จ่ายงบประมาณของเทศบาลตำบลน้ำก่ำ และเพื่อให้การบริงานของเทศบาลตำบลน้ำก่ำ เป็นไปอย่างมีประสิทธิภาพ ประสิทธิผล โดยนำผลการวิเคราะห์ตำแหน่งมาบันทึกข้อมูลลงในกรอบอัตรากำลัง ๓ ปี ประจำปีงบประมาณ พ.ศ. ๒๕๖๔ - ๒๕๖๖ ดังนี้

กรอบอัตรากำลัง ๓ ปี ประจำปีงบประมาณ พ.ศ. ๒๕๖๔ - ๒๕๖๖ ปรับปรุงครั้งที่ ๒

ส่วนราชการ	ระดับ	กรอบอัตรากำลังเดิม	กรอบอัตรากำลังที่คาดว่าจะต้องใช้ในช่วงระยะเวลา ๓ ปีข้างหน้า			อัตรากำลังคนเพิ่ม/ลด			หมายเหตุ
			๒๕๖๔	๒๕๖๕	๒๕๖๖	๒๕๖๔	๒๕๖๕	๒๕๖๖	
นักบริหารงานท้องถิ่น (ปลัดเทศบาล)	กลาง	๑	๑	๑	๑	-	-	-	ว่าง
นักบริหารงานท้องถิ่น (รองปลัดเทศบาล)	ต้น	๑	๑	๑	๑	-	-	-	
สำนักปลัดเทศบาล (๐๑)									
นักบริหารงานทั่วไป (หน.สป.)	ต้น	๑	๑	๑	๑	-	-	-	
นักทรัพยากรบุคคล	ปก.	๑	๑	๑	๑	-	-	-	
นักวิเคราะห์นโยบายและแผน	ปก./ชก.	๑	๑	๑	๑	-	-	-	ว่าง
นิติกร	ชก.	๑	๑	๑	๑	-	-	-	
นักวิชาการศึกษา	ปก.	๑	๑	๑	๑	-	-	-	
นักป้องกันและบรรเทาสาธารณภัย	ชก.	๑	๑	๑	๑	-	-	-	
เจ้าพนักงานธุรการ	ปง.	๑	๑	๑	๑	-	-	-	
พนักงานจ้างตามภารกิจ									
ผู้ช่วยเจ้าพนักงานธุรการ	-	๑	๑	๑	๑	-	-	-	
ผู้ช่วยเจ้าพนักงานส่งเสริมการท่องเที่ยว	-	๑	๑	๑	๑	-	-	-	
ผู้ช่วยเจ้าพนักงานเทคนิค	-	๙	๙	๙	๙	-	-	-	
ผู้ช่วยเจ้าพนักงานป้องกันและบรรเทาสาธารณภัย	-	๒	๒	๒	๒	-	-	-	
พนักงานขับรถบรรทุกน้ำ	-	๑	๑	๑	๑	-	-	-	
พนักงานชั้นรถยนต์	-	๒	๒	๒	๒	-	-	-	
พนักงานจ้างทั่วไป									
นักการภารโรง	-	๑	๑	๑	๑	-	-	-	
คนงานทั่วไป	-	๑๐	๑๐	๑๐	๑๐	-	-	-	ว่าง ๑
โรงเรียนอนุบาลเทศบาลตำบลน้ำก่ำ									
ผู้อำนวยการสถานศึกษา (ผอ.ร.ร.)	ชก.	๑	๑	๑	๑	-	-	-	ว่าง*
ครู	-	๑	๑	๑	๑	-	-	-	
ครู	ชก.	๓	๓	๓	๓	-	-	-	
บุคลากรสนับสนุนการสอน	-	๑	๑	๑	๑	-	-	-	
ภารโรง (ท)	-	๑	๑	๑	๑	-	-	-	
ศูนย์พัฒนาเด็กเล็ก (๘ แห่ง)									
ครู	ชก.	๙	๙	๙	๙				

ส่วนราชการ	ระดับ	กรอบ อัตรา กำลัง เดิม	กรอบอัตราตำแหน่งที่คาดว่าจะต้องใช้ในช่วง ระยะเวลา ๓ ปีข้างหน้า			อัตรากำลังคน เพิ่ม/ลด			หมายเหตุ
			๒๕๖๔	๒๕๖๕	๒๕๖๖	๒๕๖๔	๒๕๖๕	๒๕๖๖	
ครู	-	๓	๓	๓	๓	-	-	-	ว่าง ๑
ครูผู้ช่วย	-	๘	๘	๘	๘	-	-	-	ว่าง*
พนักงานงานตามภารกิจ									
ผู้ดูแลเด็ก (ทักษะ)	-	๕	๕	๕	๕	-	-	-	
กองคลัง (๐๔)									
นักบริหารงานคลัง (ผอ.กองคลัง)	ต้น	๑	๑	๑	๑	-	-	-	ว่าง
นักวิชาการเงินและบัญชี	ปก./ชก.	๑	๑	๑	๑	-	-	-	ว่าง
นักวิชาการคลัง	ปก./ชก.	๑	๑	๑	๑	-	-	-	ว่าง
เจ้าพนักงานธุรการ	ปง.	๑	๑	๑	๑	-	-	-	
เจ้าพนักงานการเงินและบัญชี	ปง.	๑	๑	๑	๑	-	-	-	
เจ้าพนักงานพัสดุ	ปง.	๑	๑	๑	๑	-	-	-	
เจ้าพนักงานจัดเก็บรายได้	ปง.	๑	๑	๑	๑	-	-	-	
พนักงานจ้างตามภารกิจ									
ผู้ช่วยเจ้าพนักงานธุรการ	-	๑	๑	๑	๑	-	-	-	
ผู้ช่วยเจ้าพนักงานการเงินและบัญชี	-	๑	๑	๑	๑	-	-	-	
ผู้ช่วยเจ้าพนักงานพัสดุ	-	๑	๑	๑	๑	-	-	-	
ผู้ช่วยเจ้าพนักงานจัดเก็บรายได้	-	๑	๑	๑	๑	-	-	-	
กองช่าง (๐๕)									
นักบริหารงานช่าง (ผอ.กองช่าง)	ต้น	๑	๑	๑	๑	-	-	-	
วิศวกรโยธา	ปก./ชก.	๑	๑	๑	๑	-	-	-	ว่าง
เจ้าพนักงานธุรการ	ชง.	๑	๑	๑	๑	-	-	-	
นายช่างโยธา	ชง.	๑	๑	๑	๑	-	-	-	
นายช่างเขียนแบบ	ปง./ชง.	๑	๑	๑	๑	-	-	-	ว่าง
นายช่างสำรวจ	ปง./ชง.	๑	๑	๑	๑	-	-	-	ว่าง
นายช่างไฟฟ้า	ชง.	๑	๑	๑	๑	-	-	-	
พนักงานจ้างตามภารกิจ									
ผู้ช่วยเจ้าพนักงานธุรการ	-	๑	๑	๑	๑	-	-	-	
ผู้ช่วยนายช่างโยธา	-	๑	๑	๑	๑	-	-	-	
ผู้ช่วยนายช่างเขียนแบบ	-	๑	๑	๑	๑	-	-	-	ว่าง
พนักงานขับรถยนต์	-	๑	๑	๑	๑	-	-	-	
พนักงานจ้างทั่วไป									
คนงานทั่วไป	-	๕	๕	๕	๕	-	-	-	
พนักงานสูบน้ำ	-	๕	๕	๕	๕	-	-	-	ว่าง ๑
กองสาธารณสุขและสิ่งแวดล้อม (๐๖)									
นักบริหารงานสาธารณสุขและสิ่งแวดล้อม (ผอ.กองสาธารณสุขและสิ่งแวดล้อม)	ต้น	๑	๑	๑	๑	-	-	-	
นักวิชาการสาธารณสุข	ชก.	๑	๑	๑	๑	-	-	-	
เจ้าพนักงานธุรการ	ปง./ชง.	๑	๑	๑	๑	-	-	-	ว่าง
เจ้าพนักงานสาธารณสุข	ปง./ชง.	-	-	-	๑	-	-	+๑	กำหนดเพิ่ม
เจ้าพนักงานสุขาภิบาล	ปง./ชง.	๑	๑	๑	๑	-	-	-	ว่าง

ส่วนราชการ	ระดับ	กรอบ อัตรา กำลัง เดิม	กรอบอัตราตำแหน่งที่คาดว่าจะต้องใช้ในช่วง ระยะเวลา ๓ ปีข้างหน้า			อัตรากำลังคน เพิ่ม/ลด			หมายเหตุ
			๒๕๖๔	๒๕๖๕	๒๕๖๖	๒๕๖๔	๒๕๖๕	๒๕๖๖	
พนักงานจ้างตามภารกิจ									
ผู้ช่วยเจ้าพนักงานธุรการ	-	๑	๑	๑	๑	-	-	-	
ผู้ช่วยเจ้าพนักงานสาธารณสุข	-	๑	๑	๑	-	-	-	-๑	ว่างยุบเลิก
ผู้ช่วยเจ้าพนักงานสุขภาพ	-	๑	๑	๑	-	-	-	-๑	ว่างยุบเลิก
พนักงานจ้างทั่วไป									
พนักงานขับรถขยะ	-	๓	๓	๓	๓	-	-	-	
พนักงานประจำรถขยะ	-	๖	๖	๖	๖	-	-	-	ว่าง ๑
กองสวัสดิการสังคม (๑๑)									
นักบริหารงานสวัสดิการสังคม (ผอ.กอง สวัสดิการสังคม)	ต้น	๑	๑	๑	๑	-	-	-	ว่าง
นักพัฒนาชุมชน	ปก./ชก.	๑	๑	๑	๑	-	-	-	ว่าง
เจ้าพนักงานธุรการ	ชง.	๑	๑	๑	๑	-	-	-	
พนักงานจ้างตามภารกิจ									
ผู้ช่วยเจ้าพนักงานธุรการ	-	๑	๑	๑	๑	-	-	-	
ผู้ช่วยเจ้าพนักงานพัฒนาชุมชน	-	๑	๑	๑	๑	-	-	-	
หน่วยตรวจสอบภายใน (๑๒)									
นักวิชาการตรวจสอบภายใน	ปก./ชก.	๑	๑	๑	๑	-	-	-	ว่าง
รวม		๑๒๒	๑๒๒	๑๒๒	๑๒๑	-	-	-๑	

หมายเหตุ ว่าง* ตำแหน่งครูผู้ช่วย (ศูนย์พัฒนาเด็กเล็ก), ผู้อำนวยการสถานศึกษา (โรงเรียนอนุบาลเทศบาลตำบลน้ำก่ำ) ใช้เงินอุดหนุน จะบรรจุได้ก็ต่อเมื่อได้รับการจัดสรรอัตราตำแหน่งและเงินเดือนพนักงานส่วนท้องถิ่นจากกรมส่งเสริมการปกครองส่วนท้องถิ่น

๙. ภาวะค่าใช้จ่ายและประโยชน์ตอบแทนอื่นของพนักงานเทศบาล พนักงานครูและบุคลากรทางการศึกษา ลูกจ้างและพนักงานจ้าง

แผนอัตรากำลัง ๓ ปี (พ.ศ. ๒๕๖๔ - พ.ศ. ๒๕๖๖) ปรับปรุงครั้งที่ ๒ ของ เทศบาลตำบลน้ำก่ำ อำเภอธัญพนม จังหวัดนครพนม

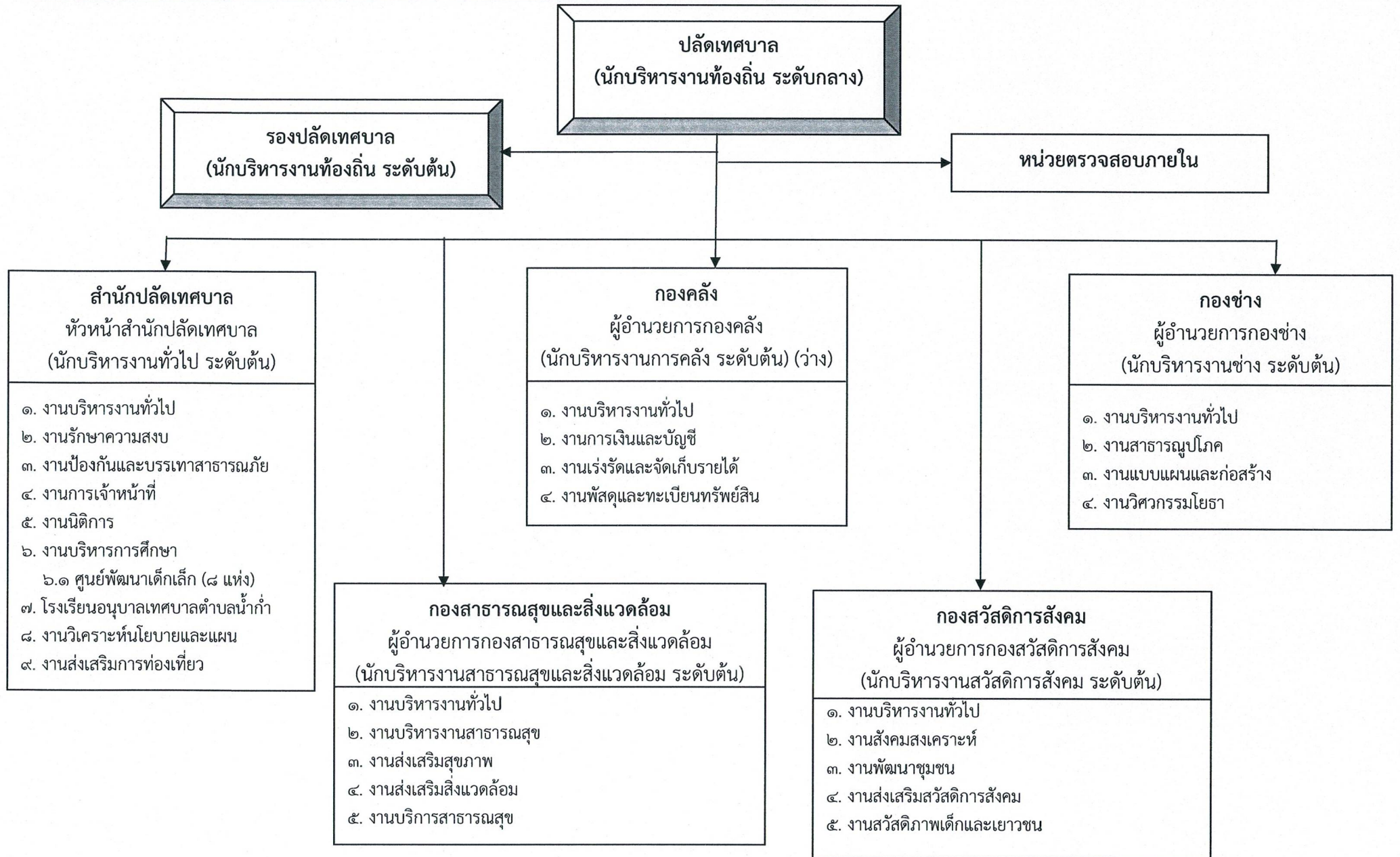
ที่	ชื่อสายงาน	ระดับตำแหน่ง	จำนวนทั้งหมด	จำนวนที่มีอยู่ปัจจุบัน			อัตราตำแหน่งที่คาดว่าจะต้องใช้ในช่วงระยะ ๓ ปีข้างหน้า			อัตรากำลังคนเพิ่ม/ลด			ค่าใช้จ่ายที่เพิ่มขึ้น (๓)			ค่าใช้จ่ายรวม (๔)			หมายเหตุ
				จำนวน (คน)	เงินเดือน (๑)	เงินประจำตำแหน่ง (๒)	๒๕๖๔	๒๕๖๕	๒๕๖๖	๒๕๖๔	๒๕๖๕	๒๕๖๖	๒๕๖๔	๒๕๖๕	๒๕๖๖	๒๕๖๔	๒๕๖๕	๒๕๖๖	
๑	ปลัดเทศบาล (นักบริหารงานท้องถิ่น)	กลาง	๑	-	๕๔๘,๐๔๐	๑๖๘,๐๐๐	๑	๑	๑	-	-	-	๑๙,๖๘๐	๑๙,๖๘๐	๑๙,๖๘๐	๗๓๕,๗๒๐	๗๕๕,๔๐๐	๗๗๕,๐๘๐	ว่าง
๒	รองปลัดเทศบาล (นักบริหารงานท้องถิ่น)	ต้น	๑	๑	๔๓๕,๗๒๐	๕๒,๐๐๐	๑	๑	๑	-	-	-	๑๓,๔๔๐	๑๓,๐๘๐	๑๓,๒๐๐	๕๕๘,๑๖๐	๕๗๑,๒๔๐	๕๙๐,๙๒๐	
	สำนักปลัด อบต. (๐๑)																		
๓	หัวหน้าสำนักปลัดเทศบาล (นักบริหารงานทั่วไป)	ต้น	๑	๑	๔๒๙,๒๔๐	๕๒,๐๐๐	๑	๑	๑	-	-	-	๑๓,๖๒๐	๑๓,๖๒๐	๑๓,๐๘๐	๔๔๙,๒๒๐	๔๖๒,๘๘๐	๔๘๔,๓๒๐	
๔	นักทรัพยากรบุคคล	ปก.	๑	๑	๒๔๕,๒๘๐	๐	๑	๑	๑	-	-	-	๑๒,๐๐๐	๑๒,๐๐๐	๘,๔๐๐	๓๖๗,๓๒๐	๓๗๙,๓๒๐	๒๕๓,๖๘๐	
๕	นักวิเคราะห์นโยบายและแผน	ปก./ชก.	๑	-	๓๕๕,๓๒๐	๐	๑	๑	๑	-	-	-	๑๒,๐๐๐	๑๒,๐๐๐	๑๒,๐๐๐	๓๖๗,๓๒๐	๓๗๙,๓๒๐	๓๙๑,๓๒๐	ว่าง
๖	นิติกร	ชก.	๑	๑	๒๘๒,๖๐๐	๕๒,๐๐๐	๑	๑	๑	-	-	-	๑๒,๐๐๐	๑๒,๐๐๐	๑๑,๒๘๐	๓๖๗,๓๒๐	๓๗๙,๓๒๐	๓๓๕,๘๘๐	
๗	นักวิชาการศึกษา	ปก.	๑	๑	๒๔๙,๒๔๐	๐	๑	๑	๑	-	-	-	๑๒,๐๐๐	๑๒,๐๐๐	๘,๗๖๐	๓๖๗,๓๒๐	๓๗๙,๓๒๐	๒๕๘,๐๐๐	
๘	นักป้องกันและบรรเทาสาธารณภัย	ชก.	๑	๑	๓๗๖,๐๘๐	๐	๑	๑	๑	-	-	-	๑๐,๐๘๐	๑๒,๙๖๐	๑๓,๓๒๐	๓๒๗,๖๐๐	๓๔๐,๕๖๐	๓๘๙,๔๐๐	
๙	เจ้าพนักงานธุรการ	ปง.	๑	๑	๒๒๙,๒๐๐	๐	๑	๑	๑	-	-	-	๙,๗๒๐	๙,๗๒๐	๗,๔๔๐	๓๐๗,๖๒๐	๓๑๗,๓๔๐	๒๓๖,๖๔๐	
	พนักงานจ้างตามภารกิจ																		
๑๐	ผู้ช่วยเจ้าพนักงานส่งเสริมการท่องเที่ยว		๑	๑	๒๓๘,๔๔๐	๐	๑	๑	๑	-	-	-	๘,๗๖๐	๙,๑๒๐	๙,๖๐๐	๒๒๕,๘๔๐	๒๓๔,๖๐๐	๒๔๘,๐๔๐	
๑๑	ผู้ช่วยเจ้าพนักงานธุรการ		๑	๑	๑๗๐,๘๘๐	๐	๑	๑	๑	-	-	-	๖,๓๖๐	๖,๖๐๐	๖,๘๔๐	๑๓๖,๘๐๐	๑๗๐,๔๐๐	๑๗๗,๗๒๐	
๑๒	ผ.ช.พง. ป้องกันและบรรเทาสาธารณภัย		๒	๒	๒๙๘,๐๘๐	๐	๒	๒	๒	-	-	-	๑๑,๕๒๐	๑๒,๐๐๐	๑๒,๐๐๐	๒๙๘,๕๖๐	๓๑๐,๕๖๐	๓๑๐,๐๘๐	
๑๓	พนักงานขับรถบรรทุกน้ำ		๑	๑	๑๗๖,๕๒๐	๐	๑	๑	๑	-	-	-	๖,๔๘๐	๖,๗๒๐	๗,๐๘๐	๑๖๗,๐๔๐	๑๗๓,๗๖๐	๑๘๓,๖๐๐	
๑๔	พนักงานขับรถยนต์		๒	๒	๒๘๑,๘๘๐	๐	๒	๒	๒	-	-	-	๑๐,๘๘๐	๑๑,๒๘๐	๑๑,๒๘๐	๒๘๑,๒๐๐	๒๙๑,๘๘๐	๒๙๓,๖๐๐	
๑๕	ผู้ช่วยเจ้าพนักงานเทศกิจ		๙	๙	๑,๔๒๐,๕๖๐	๐	๙	๙	๙	-	-	-	๕๓,๑๖๐	๕๕,๓๒๐	๕๖,๘๘๐	๑,๓๗๗,๘๘๐	๑,๔๒๗,๑๖๐	๑,๔๗๗,๔๔๐	
	พนักงานจ้างทั่วไป																		
๑๖	นักการภารโรง		๑	๑	๑๐๘,๐๐๐	๐	๑	๑	๑	-	-	-	๐	๐	๐	๑๐๘,๐๐๐	๑๐๘,๐๐๐	๑๐๘,๐๐๐	
๑๗	คนงานทั่วไป		๑๐	๙	๑,๐๘๐,๐๐๐	๐	๑๐	๑๐	๑๐	-	-	-	๐	๐	๐	๑,๐๘๐,๐๐๐	๑,๐๘๐,๐๐๐	๑,๐๘๐,๐๐๐	ว่าง ๑
	โรงเรียนอนุบาลเทศบาลตำบลน้ำก่ำ																		
๑๘	ผอ.โรงเรียนอนุบาลเทศบาล		๑	-	-	-	๑	๑	๑	-	-	-	-	-	-	-	-	-	ว่าง
๑๙	ครู		๔	๔	-	-	๔	๔	๔	-	-	-	-	-	-	-	-	-	
๒๐	บุคลากรสนับสนุนการสอน (ก)		๑	๑	-	-	๑	๑	๑	-	-	-	-	-	-	-	-	-	
๒๑	ผู้ดูแลเด็ก (ก)		๒	๒	-	-	๒	๒	๒	-	-	-	-	-	-	-	-	-	
๒๒	ภารโรง (ท)		๑	๑	-	-	๑	๑	๑	-	-	-	-	-	-	-	-	-	
	ศูนย์พัฒนาเด็กเล็ก																		
๒๓	ครู	ชก.	๘	๘	-	-	๘	๘	๘	-	-	-	-	-	-	-	-	-	
๒๔	ครู		๔	๓	-	-	๔	๔	๔	-	-	-	-	-	-	-	-	-	ว่าง ๑
๒๕	ครูผู้ดูแลเด็ก		๘	-	-	-	๘	๘	๘	-	-	-	-	-	-	-	-	-	ว่าง ๘
๒๖	ผู้ดูแลเด็ก (ก)		๓	๓	-	-	๓	๓	๓	-	-	-	-	-	-	-	-	-	
	กองคลัง (๐๔)																		
๒๗	ผอ.กองคลัง (นักบริหารงานคลัง)	ต้น	๑	-	๓๙๓,๖๐๐	๕๒,๐๐๐	๑	๑	๑	-	-	-	๑๓,๖๒๐	๑๓,๖๒๐	๑๓,๖๒๐	๔๔๙,๒๒๐	๔๖๒,๘๘๐	๔๗๖,๔๖๐	ว่าง
๒๘	นักวิชาการเงินและบัญชี	ปก./ชก.	๑	-	๓๕๕,๓๒๐	๐	๑	๑	๑	-	-	-	-	-	๓๕๕,๓๒๐	-	-	๓๕๕,๓๒๐	ว่าง
๒๙	นักวิชาการคลัง	ปก./ชก.	๑	-	๓๕๕,๓๒๐	๐	๑	๑	๑	-	-	-	๑๐,๐๘๐	๑๒,๙๖๐	๓๕๕,๓๒๐	๓๒๗,๖๐๐	๓๔๐,๕๖๐	๓๕๕,๓๒๐	ว่าง

ที่	ชื่อสายงาน	ระดับตำแหน่ง	จำนวนทั้งหมด	จำนวนที่มีอยู่ปัจจุบัน			อัตราตำแหน่งที่คาดว่าจะต้องใช้ในช่วงระยะ ๓ ปีข้างหน้า			อัตรากำลังคนเพิ่ม/ลด			ค่าใช้จ่ายที่เพิ่มขึ้น (๓)			ค่าใช้จ่ายรวม (๔)			หมายเหตุ
				จำนวน (คน)	เงินเดือน (๑)	เงินประจำตำแหน่ง (๒)	๒๕๖๔	๒๕๖๕	๒๕๖๖	๒๕๖๔	๒๕๖๕	๒๕๖๖	๒๕๖๔	๒๕๖๕	๒๕๖๖	๒๕๖๔	๒๕๖๕	๒๕๖๖	
๓๐	เจ้าพนักงานธุรการ	ปง.	๑	๑	๒๒๑,๗๖๐	๐	๑	๑	๑	-	-	-	๙,๗๒๐	๙,๗๒๐	๗,๔๔๐	๓๐๗,๖๒๐	๓๑๗,๓๔๐	๒๒๙,๒๐๐	
๓๑	เจ้าพนักงานพัสดุ	ปง.	๑	๑	๑๓๘,๑๒๐	๐	๑	๑	๑	-	-	-	๙,๗๒๐	๙,๗๒๐	๕,๔๐๐	๓๐๗,๖๒๐	๓๑๗,๓๔๐	๑๔๓,๕๒๐	
๓๒	เจ้าพนักงานการเงินและบัญชี	ปง.	๑	๑	๑๑๒,๙๒๐	๐	๑	๑	๑	-	-	-	๙,๗๒๐	๙,๗๒๐	๔,๓๒๐	๓๐๗,๖๒๐	๓๑๗,๓๔๐	๑๑๗,๒๔๐	
๓๓	เจ้าพนักงานจัดเก็บรายได้	ปง.	๑	๑	๑๕๘,๗๖๐	๐	๑	๑	๑	-	-	-	๕,๔๐๐	๖,๑๒๐	๖,๓๖๐	๑๔๓,๕๒๐	๑๔๙,๖๔๐	๑๖๕,๑๒๐	
	พนักงานจ้างตามภารกิจ (คุณวุฒิ)																		
๓๔	ผู้ช่วยเจ้าพนักงานธุรการ		๑	๑	๑๗๐,๘๘๐	๐	๑	๑	๑	-	-	-	๖,๒๔๐	๖,๔๘๐	๖,๘๔๐	๑๖๑,๕๒๐	๑๖๘,๐๐๐	๑๗๗,๗๒๐	
๓๕	ผู้ช่วยเจ้าพนักงานพัสดุ		๑	๑	๑๔๒,๕๖๐	๐	๑	๑	๑	-	-	-	๕,๕๒๐	๕,๗๖๐	๕,๗๖๐	๑๓๘,๐๐๐	๑๔๓,๕๒๐	๑๔๘,๓๒๐	
๓๖	ผู้ช่วยเจ้าพนักงานการเงินและบัญชี		๑	๑	๑๖๒,๗๒๐	๐	๑	๑	๑	-	-	-	๖,๒๔๐	๖,๔๘๐	๖,๖๐๐	๑๕๓,๘๘๐	๑๖๐,๐๘๐	๑๖๘,๓๒๐	
๓๗	ผู้ช่วยเจ้าพนักงานจัดเก็บรายได้		๑	๑	๑๔๓,๑๖๐	๐	๑	๑	๑	-	-	-	๕,๕๒๐	๕,๗๖๐	๕,๗๖๐	๑๓๘,๐๐๐	๑๔๓,๕๒๐	๑๔๘,๙๒๐	
	กองช่าง (๐๕)																		
๓๘	ผอ.กองช่าง (นักบริหารงานช่าง)	ต้น	๑	๑	๔๐๙,๓๒๐	๔๒,๐๐๐	๑	๑	๑	-	-	-	๑๓,๖๒๐	๑๓,๖๒๐	๑๓,๓๒๐	๔๔๙,๒๒๐	๔๖๒,๘๔๐	๔๖๔,๖๔๐	
๓๙	วิศวกรโยธา	ป.ก./ช.ก.	๑	-	๓๕๕,๓๒๐	๐	๑	๑	๑	-	-	-	๑๒,๐๐๐	๑๒,๐๐๐	๑๒,๐๐๐	๓๖๗,๓๒๐	๓๗๙,๓๒๐	๓๙๑,๓๒๐	ว่าง
๔๐	นายช่างโยธา	ชง.	๑	๑	๓๔๑,๑๖๐	๐	๑	๑	๑	-	-	-	๑๐,๘๐๐	๑๑,๐๔๐	๑๐,๙๒๐	๒๙๑,๒๔๐	๓๐๒,๒๘๐	๓๕๒,๐๘๐	
๔๑	นายช่างไฟฟ้า	ชง.	๑	๑	๓๘๑,๑๒๐	๐	๑	๑	๑	-	-	-	๑๑,๒๘๐	๑๑,๙๒๐	๑๒,๓๖๐	๓๙๑,๑๖๐	๓๕๒,๐๘๐	๓๙๓,๔๘๐	
๔๒	เจ้าพนักงานธุรการ	ชง.	๑	๑	๒๒๑,๒๘๐	๐	๑	๑	๑	-	-	-	๙,๑๒๐	๘,๗๖๐	๙,๑๒๐	๑๙๔,๒๘๐	๒๐๓,๐๔๐	๒๓๐,๔๐๐	
๔๓	นายช่างสำรวจ	ปง./ชง.	๑	-	๒๙๗,๙๐๐	๐	๑	๑	๑	-	-	-	-	-	๒๙๗,๙๐๐	-	-	๒๙๗,๙๐๐	ว่าง
๔๔	นายช่างเขียนแบบ	ปง./ชง.	๑	-	๒๙๗,๙๐๐	๐	๑	๑	๑	-	-	-	๒๙๗,๙๐๐	๙,๗๒๐	๙,๗๒๐	๒๙๗,๙๐๐	๓๐๗,๖๒๐	๓๑๗,๓๔๐	ว่าง
	พนักงานจ้างตามภารกิจ																		
๔๕	ผู้ช่วยเจ้าพนักงานธุรการ		๑	๑	๑๗๐,๐๔๐	๐	๑	๑	๑	-	-	-	๖,๒๔๐	๖,๔๘๐	๖,๘๔๐	๑๖๑,๕๒๐	๑๖๗,๘๘๐	๑๗๖,๘๘๐	
๔๖	ผู้ช่วยนายช่างโยธา		๑	๑	๑๓๘,๐๐๐	๐	๑	๑	๑	-	-	-	๖,๑๒๐	๖,๓๖๐	๕,๕๒๐	๑๕๗,๙๒๐	๑๖๔,๒๘๐	๑๔๓,๕๒๐	
๔๗	ผู้ช่วยนายช่างเขียนแบบ		๑	-	๑๓๘,๐๐๐	๐	๑	๑	๑	-	-	-	๕,๘๘๐	๖,๑๒๐	๕,๕๒๐	๑๕๒,๖๔๐	๑๕๘,๗๖๐	๑๔๓,๕๒๐	ว่าง
๔๘	พนักงานขับรถยนต์		๑	๑	๑๘๙,๔๘๐	๐	๑	๑	๑	-	-	-	๖,๘๔๐	๗,๒๐๐	๗,๖๘๐	๑๗๗,๒๘๐	๑๘๔,๕๔๐	๑๙๗,๑๖๐	
	พนักงานจ้างทั่วไป																		
๔๙	พนักงานสูบน้ำ		๕	๕	๕๔๐,๐๐๐	๐	๕	๕	๕	-	-	-	-	-	-	๕๔๐,๐๐๐	๕๔๐,๐๐๐	๕๔๐,๐๐๐	ว่าง ๑
๕๐	คนงานทั่วไป		๕	๕	๕๔๐,๐๐๐	๐	๕	๕	๕	-	-	-	-	-	-	๕๔๐,๐๐๐	๕๔๐,๐๐๐	๕๔๐,๐๐๐	
	กองสาธารณสุขและสิ่งแวดล้อม (๐๖)																		
๕๑	นักบริหารสาธารณสุข (ผอ.กองสาธารณสุข)	ต้น	๑	๑	๔๒๒,๖๔๐	๕๒,๐๐๐	๑	๑	๑	-	-	-	๑๓,๔๔๐	๑๓,๓๒๐	๑๓,๐๘๐	๔๑๗,๐๘๐	๔๓๑,๔๐๐	๔๓๕,๗๒๐	
๕๒	นักวิชาการสาธารณสุข	ชก.	๑	๑	๓๑๑,๖๔๐	๐	๑	๑	๑	-	-	-	๘,๖๔๐	๘,๘๘๐	๑๒,๑๒๐	๒๗๑,๒๐๐	๒๘๐,๐๘๐	๓๒๓,๗๖๐	
๕๓	เจ้าพนักงานธุรการ	ปง./ชง.	๑	-	๒๙๗,๙๐๐	๐	๑	๑	๑	-	-	-	๙,๗๒๐	๙,๗๒๐	๙,๗๒๐	๓๐๗,๖๒๐	๓๑๗,๓๔๐	๓๐๗,๖๒๐	ว่าง
๕๔	เจ้าพนักงานสุขาภิบาล	ปง./ชง.	๑	-	๒๙๗,๙๐๐	๐	๑	๑	๑	-	-	-	๙,๗๒๐	๙,๗๒๐	๙,๗๒๐	๓๐๗,๖๒๐	๓๑๗,๓๔๐	๓๐๗,๖๒๐	ว่าง
๕๕	เจ้าพนักงานสาธารณสุข	ปง./ชง.	-	-	๐	๐	-	-	๑	-	-	+๑	-	-	๒๙๗,๙๐๐	-	-	๒๙๗,๙๐๐	กำหนดเพิ่ม
	พนักงานจ้างตามภารกิจ																		
๕๖	ผู้ช่วยเจ้าพนักงานสุขาภิบาล		๑	๑	๐	๐	๑	๑	-	-	-	-	๖,๑๒๐	๖,๓๖๐	-	๑๕๘,๒๘๐	๑๖๔,๖๔๐	-	ยุบเลิก
๕๗	ผู้ช่วยเจ้าพนักงานธุรการ		๑	๑	๑๗๒,๐๘๐	๐	๑	๑	๑	-	-	-	๖,๒๔๐	๖,๔๘๐	๖,๘๘๐	๑๖๑,๕๒๐	๑๖๗,๘๘๐	๑๗๘,๕๖๐	
๕๘	ผู้ช่วยเจ้าพนักงานสาธารณสุข		๑	๑	๐	๐	๑	๑	-	-	-	-	๕,๘๘๐	๖,๑๒๐	-	๑๕๒,๒๘๐	๑๕๘,๔๐๐	-	ยุบเลิก
	พนักงานจ้างทั่วไป																		
๕๙	พนักงานขับรถขยะ		๓	๓	๓๒๔,๐๐๐	๐	๓	๓	๓	-	-	-	-	-	-	๓๒๔,๐๐๐	๓๒๔,๐๐๐	๓๒๔,๐๐๐	
๖๐	พนักงานประจํารถขยะ		๖	๕	๖๔๘,๐๐๐	๐	๖	๖	๖	-	-	-	-	-	-	๖๔๘,๐๐๐	๖๔๘,๐๐๐	๖๔๘,๐๐๐	ว่าง ๑

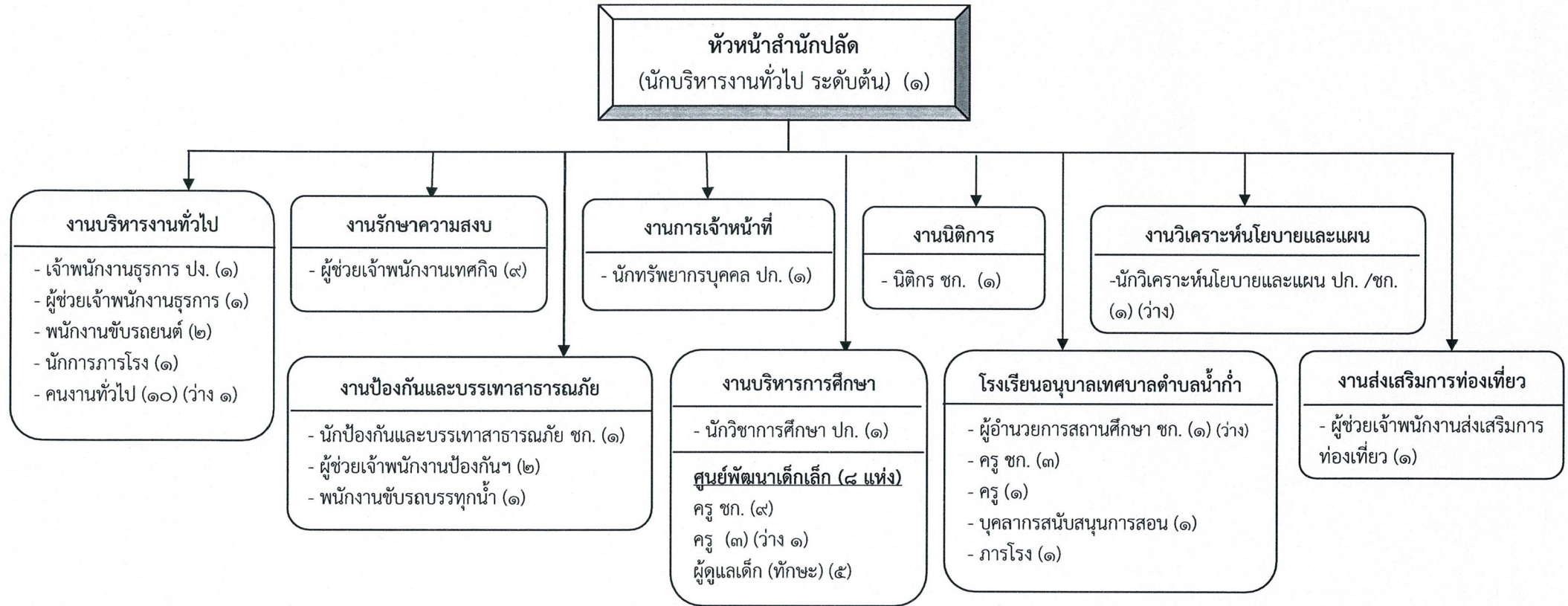
ที่	ชื่อสายงาน	ระดับตำแหน่ง	จำนวนทั้งหมด	จำนวนที่มีอยู่ปัจจุบัน			อัตราตำแหน่งที่คาดว่าจะต้องใช้ในช่วงระยะ ๓ ปีข้างหน้า			อัตรากำลังคนเพิ่ม/ลด			ค่าใช้จ่ายที่เพิ่มขึ้น (๓)			ค่าใช้จ่ายรวม (๔)			หมายเหตุ	
				จำนวน (คน)	เงินเดือน (๑)	เงินประจำตำแหน่ง (๒)	๒๕๖๔	๒๕๖๕	๒๕๖๖	๒๕๖๔	๒๕๖๕	๒๕๖๖	๒๕๖๔	๒๕๖๕	๒๕๖๖	๒๕๖๔	๒๕๖๕	๒๕๖๖		
	กองสวัสดิการสังคม (๑๑)																			
๖๑	ผอ.กองสวัสดิการฯ (นักบริหารงานสวัสดิการสังคม)	ต้น	๑	-	๓๙๓,๖๐๐	๔๒,๐๐๐	๑	๑	๑	-	-	-	๑๓,๐๘๐	๑๓,๒๐๐	๑๓,๖๒๐	๔๗๗,๗๒๐	๔๙๐,๙๒๐	๔๔๙,๒๒๐		ว่าง
๖๒	นักพัฒนาชุมชน	ปก./ชก.	๑	-	๓๕๕,๓๒๐	๐	๑	๑	๑	-	-	-	๑๒,๐๐๐	๑๒,๐๐๐	๑๒,๐๐๐	๓๖๗,๓๒๐	๓๗๗,๓๒๐	๓๙๑,๓๒๐		ว่าง
๖๓	เจ้าพนักงานธุรการ	ชง.	๑	๑	๓๑๘,๙๖๐	๐	๑	๑	๑	-	-	-	๙,๗๒๐	๙,๗๒๐	๑๐,๙๒๐	๓๐๗,๖๘๐	๓๑๗,๓๘๐	๓๒๙,๘๘๐		
	พนักงานจ้างตามภารกิจ (ผู้มีคุณวุฒิ)																			
๖๔	ผู้ช่วยเจ้าพนักงานพัฒนาชุมชน		๑	๑	๑๙๓,๓๒๐	๐	๑	๑	๑	-	-	-	๗,๒๐๐	๗,๔๕๐	๗,๘๐๐	๑๙๕,๕๗๐	๑๙๗,๘๗๐	๒๐๑,๑๒๐		
๖๕	ผู้ช่วยเจ้าพนักงานธุรการ		๑	๑	๑๓๘,๐๐๐	๐	๑	๑	๑	-	-	-	๖,๗๒๐	๗,๐๘๐	๕,๕๒๐	๑๔๗,๘๐๐	๑๕๑,๘๘๐	๑๔๓,๕๒๐		
	หน่วยตรวจสอบภายใน (๑๒)																			
๖๖	นักวิชาการตรวจสอบภายใน	ปก./ชก.	๑	-	๓๕๕,๓๒๐	๐	๑	๑	๑	-	-	-	๕,๐๔๐	๙,๑๒๐	๓๕๕,๓๒๐	๓๖๕,๓๖๐	๓๖๙,๘๘๐	๓๕๕,๓๒๐		ว่าง
(๕)	รวม		๑๒๒	๙๕	๑๗,๕๒๘,๔๐๐	๔๖๒๐๐๐	๑๒๒	๑๒๒	๑๒๑	-	-	-๑	๗๘๖,๗๒๐	๕๑๕,๘๒๐	๒,๑๒๘,๖๘๑	๑๗,๙๖๕,๘๒๐	๑๘,๕๐๘,๙๒๐	๑๘,๘๖๑,๕๕๑		
(๖)	ประมาณการผลประโยชน์ตอบแทนอื่นไม่เกิน ๑๕%																			
(๗)	รวมเป็นค่าใช้จ่ายบุคคลทั้งสิ้น																			
(๘)	คิดเป็นร้อยละ ๔๐ ของงบประมาณรายจ่ายประจำปี																			

หมายเหตุ งบประมาณรายจ่ายประจำปี พ.ศ.๒๕๖๔ = ๗๕,๕๒๓,๒๐๔.๒๔
 งบประมาณรายจ่ายประจำปี พ.ศ.๒๕๖๕ = ๖๘,๕๐๐,๐๐๐.๐๐
 งบประมาณรายจ่ายประจำปี พ.ศ.๒๕๖๖ = ๗๑,๐๐๐,๐๐๐.๐๐

๑๐. แผนภูมิโครงสร้างการแบ่งส่วนราชการตามแผนอัตรากำลัง ๓ ปี ของเทศบาลตำบลน้ำก่ำ

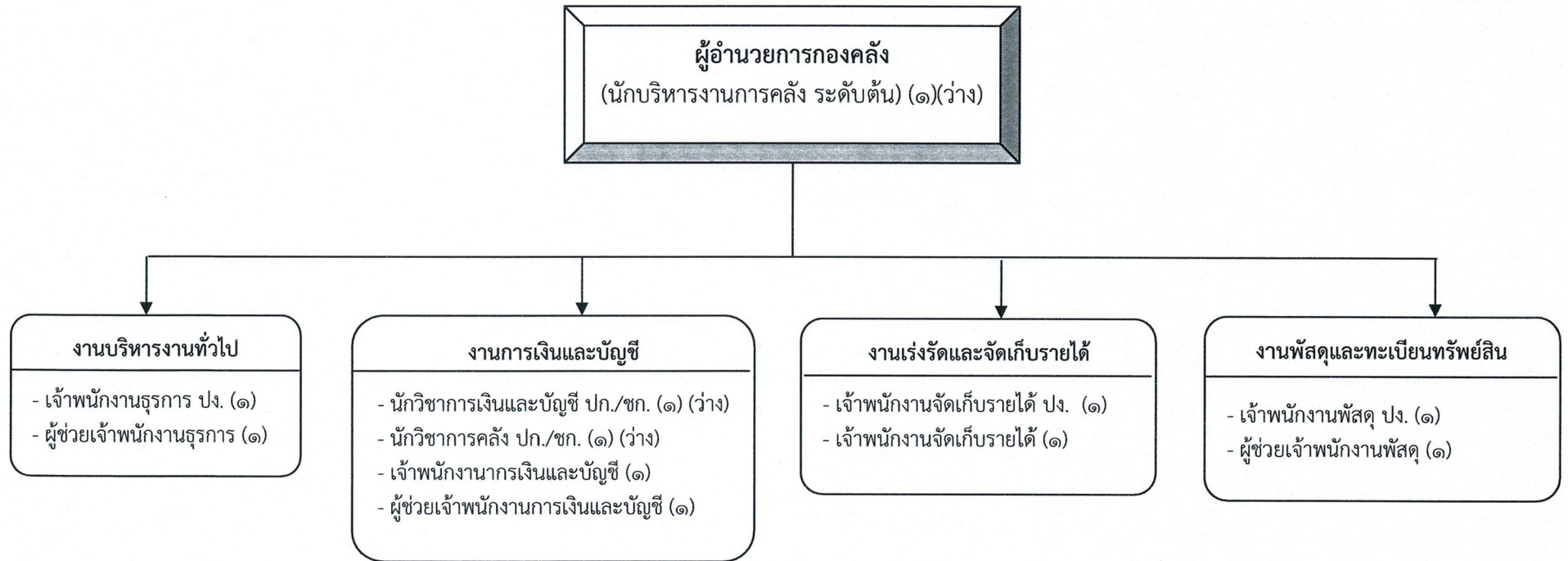


โครงสร้าง สำนักปลัดเทศบาล



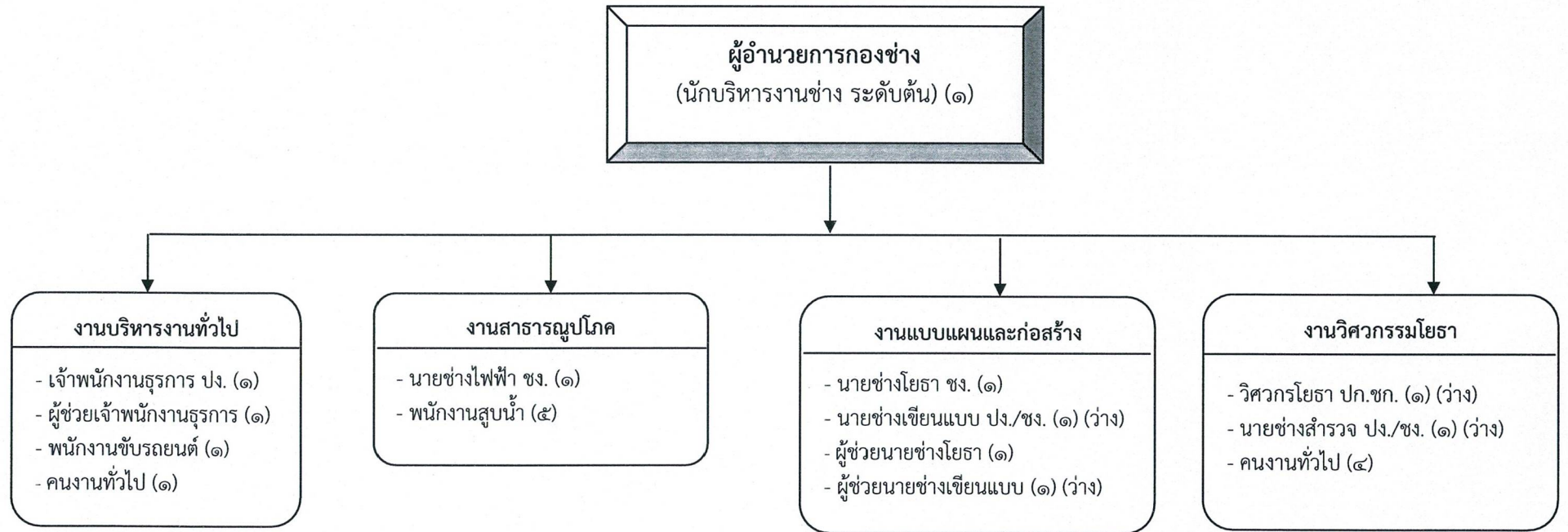
ระดับ / จำนวน	อำนาจการท้องถิ่น			วิชาการ				ทั่วไป			ครู	พนักงานจ้าง		รวม
	สูง	กลาง	ต้น	เชี่ยวชาญ	ชก.พิเศษ	ชำนาญการ	ปฏิบัติการ	อาวุโส	ชำนาญงาน	ปฏิบัติงาน		ภารกิจ	ทั่วไป	
กรอบเดิม ๖๔-๖๖ ปรับปรุงครั้งที่ ๑			๑			๒	๓			๑	๑๖	๒๒	๑๒	๕๗
กรอบใหม่ ๖๔-๖๖ ปรับปรุงครั้งที่ ๒			๑			๒	๓			๑	๑๖	๒๒	๑๒	๕๗

โครงสร้าง กองคลัง



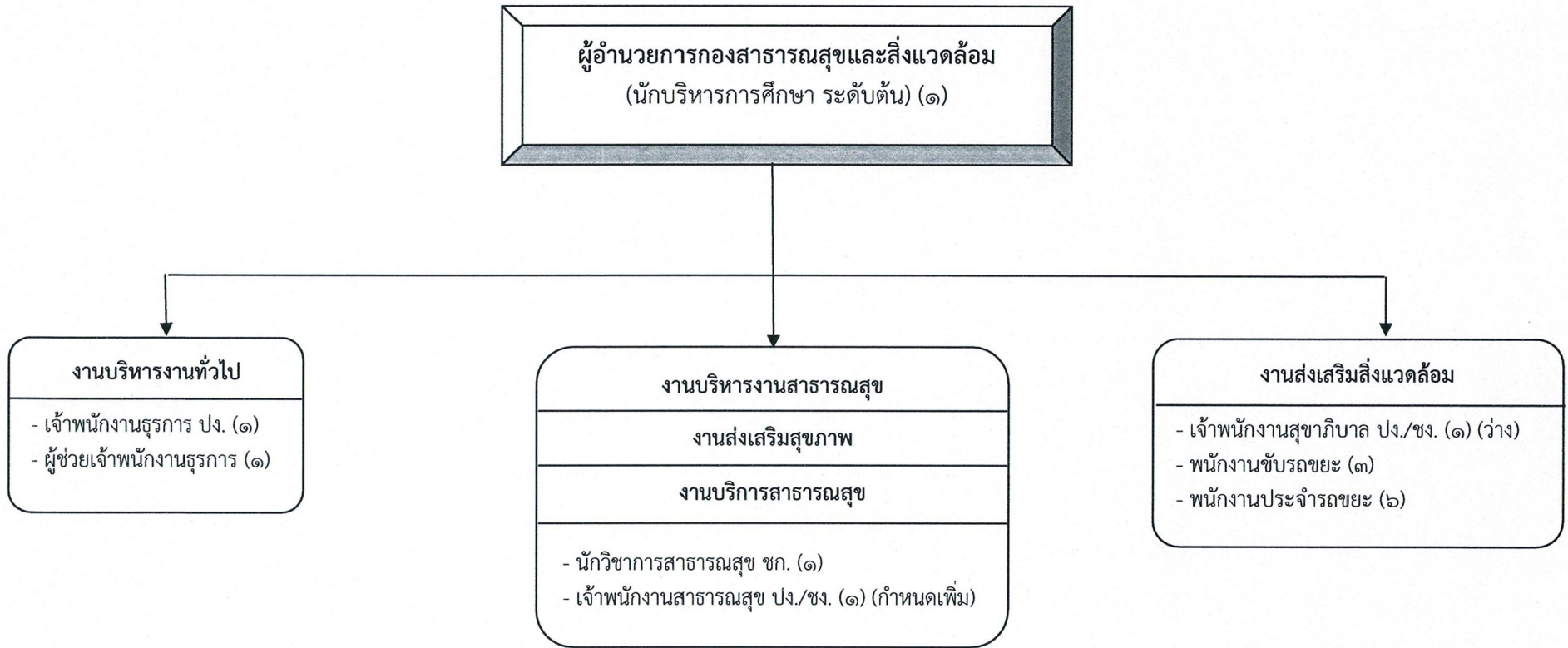
ระดับ / จำนวน	อำนาจการท้องถิ่น			วิชาการ				ทั่วไป			พนักงานจ้าง		รวม
	สูง	กลาง	ต้น	เชี่ยวชาญ	ชก.พิเศษ	ชำนาญการ	ปฏิบัติการ	อาวุโส	ชำนาญงาน	ปฏิบัติงาน	ภารกิจ	ทั่วไป	
กรอบเดิม ๖๔-๖๖ ปรับปรุงครั้งที่ ๑			๑				๒			๔	๔		๑๑
กรอบใหม่ ๖๔-๖๖ ปรับปรุงครั้งที่ ๒			๑				๒			๔	๔		๑๑

โครงสร้าง กองช่าง



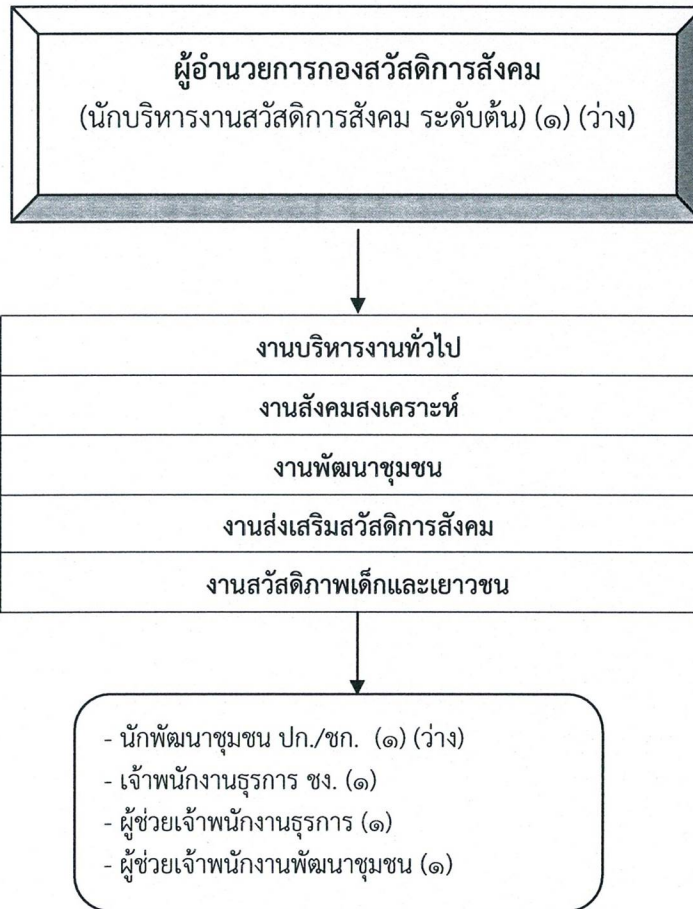
ระดับ จำนวน	อำนวยการท้องถิ่น			วิชาการ				ทั่วไป			พนักงานจ้าง		รวม
	สูง	กลาง	ต้น	เชี่ยวชาญ	ชก.พิเศษ	ชำนาญการ	ปฏิบัติการ	อาวุโส	ชำนาญงาน	ปฏิบัติงาน	ภารกิจ	ทั่วไป	
กรอบเดิม ๖๑-๖๓ ปรับปรุงครั้งที่ ๑			๑				๑		๑	๔	๔	๑๐	๒๑
กรอบใหม่ ๖๔-๖๖ ปรับปรุงครั้งที่ ๒			๑				๑		๑	๔	๔	๑๐	๒๑

โครงสร้าง กองสาธารณสุขและสิ่งแวดล้อม



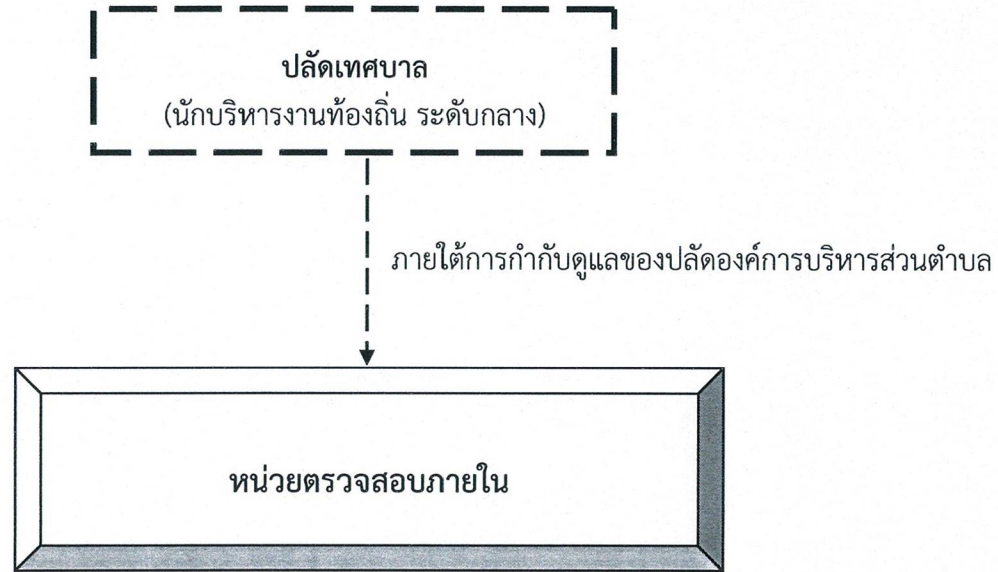
ระดับ / จำนวน	อำนาจการท้องถิ่น			วิชาการ				ทั่วไป			พนักงานจ้าง		รวม
	สูง	กลาง	ต้น	เชี่ยวชาญ	ชก.พิเศษ	ชำนาญการ	ปฏิบัติการ	อาวุโส	ชำนาญงาน	ปฏิบัติงาน	ภารกิจ	ทั่วไป	
กรอบเดิม ๖๔-๖๖ ปรับปรุงครั้งที่ ๑			๑			๑				๓		๙	๑๔
กรอบใหม่ ๖๔-๖๖ ปรับปรุงครั้งที่ ๒			๑			๑				๓		๙	๑๔

โครงสร้าง กองสวัสดิการสังคม



ระดับ จำนวน	อำนาจการท้องถิ่น			วิชาการ				ทั่วไป			พนักงานจ้าง		รวม
	สูง	กลาง	ต้น	เชี่ยวชาญ	ชก.พิเศษ	ชำนาญการ	ปฏิบัติการ	อาวุโส	ชำนาญงาน	ปฏิบัติงาน	ภารกิจ	ทั่วไป	
กรอบเดิม ๖๔-๖๖ ปรับปรุงครั้งที่ ๑			๑				๑			๑	๒		๕
กรอบใหม่ ๖๔-๖๖ ปรับปรุงครั้งที่ ๒			๑				๑			๑	๒		๕

โครงสร้าง หน่วยตรวจสอบภายใน



- นักวิชาการตรวจสอบภายใน (ปก./ชก.) (๑)(ว่าง)

จำนวน / ระดับ	วิชาการ				ทั่วไป			ลูกจ้างประจำ	พนักงานจ้าง		รวม
	เชี่ยวชาญ	ชก.พิเศษ	ชำนาญการ	ปฏิบัติการ	อาวุโส	ชำนาญงาน	ปฏิบัติงาน		ภารกิจ	ทั่วไป	
กรอบเดิม ๖๔-๖๖ ปรับปรุงครั้งที่ ๑											
กรอบใหม่ ๖๔-๖๖ ปรับปรุงครั้งที่ ๒				๑							๑

๑๑ บัญชีแสดงจัดคนลงสู่ตำแหน่งและการกำหนดเลขที่ตำแหน่งในส่วนราชการ

เทศบาลตำบลน้ำก่ำ อำเภอธาตุพนม จังหวัดนครพนม

ที่	ชื่อ - สกุล	คุณวุฒิ	กรอบอัตราเก่าเดิม			ที่	กรอบอัตราค่าใหม่			เงินเดือน			หมายเหตุ
			เลขที่ตำแหน่ง	ตำแหน่ง	ระดับ		เลขที่ตำแหน่ง	ตำแหน่ง	ระดับ	เงินเดือน	เงินประจำตำแหน่ง	เงินเพิ่มอื่นๆ เงินค่าตอบแทน	
๑	-	-	๑๙-๒-๐๐-๑๑๐๑-๐๐๑	ปลัดเทศบาล (นักบริหารงานท้องถิ่น)	กลาง	๑	๑๙-๒-๐๐-๑๑๐๑-๐๐๑	ปลัดเทศบาล (นักบริหารงานท้องถิ่น)	กลาง	๕๔๘,๐๔๐	๘๔,๐๐๐ (๗,๐๐๐*๑๒)	๘๔,๐๐๐ (๗,๐๐๐*๑๒)	๗๑๖,๐๔๐
๒	นายสิทธิพงษ์ แก้วภูมิแท้		๑๙-๒-๐๐-๑๑๐๑-๐๐๒	รองปลัดเทศบาล (นักบริหารงานท้องถิ่น)	ต้น	๒	๑๙-๒-๐๐-๑๑๐๑-๐๐๒	รองปลัดเทศบาล (นักบริหารงานท้องถิ่น)	ต้น	๔๓๕,๗๒๐ (๓๖,๓๑๐*๑๒)	๔๒,๐๐๐ (๓,๕๐๐*๑๒)	-	๔๗๗,๗๒๐
สำนักงานปลัด (๐๑)													
๓	นางประภาภรณ์ ศรีทิน		๑๙-๒-๐๑-๒๑๐๑-๐๐๑	หัวหน้าสำนักงานปลัดเทศบาล (นักบริหารงานทั่วไป)	ต้น	๓	๑๙-๒-๐๑-๒๑๐๑-๐๐๑	หัวหน้าสำนักงานปลัดเทศบาล (นักบริหารงานทั่วไป)	ต้น	๓๗๖,๐๘๐ (๓๑,๓๕๐*๑๒)	๔๒,๐๐๐ (๓,๕๐๐*๑๒)	-	๔๑๘,๐๘๐
๔	นางสาวนิสาลักษณ์ โพธิ์ตะนัง	ร.บ. รัฐประศาสนศาสตร์	๑๙-๒-๐๑-๓๑๐๒-๐๐๑	นักทรัพยากรบุคคล	ปก.	๔	๑๙-๒-๐๑-๓๑๐๒-๐๐๑	นักทรัพยากรบุคคล	ปก.	๒๔๕,๒๘๐ (๒๐,๔๔๐*๑๒)	-	-	๒๑๔,๕๖๐
๕	-		๑๙-๒-๐๑-๓๑๐๓-๐๐๑	นักวิเคราะห์นโยบายฯ	ปก./ชก.	๕	๑๙-๒-๐๑-๓๑๐๓-๐๐๑	นักวิเคราะห์นโยบายฯ	ปก./ชก.	๓๕๕,๓๒๐	-	-	๒๑๐,๘๔๐
๖	นายศรณรรฐ บัวเล็ง		๑๙-๒-๐๑-๓๑๐๕-๐๐๑	นิติกร	ชก.	๖	๑๙-๒-๐๑-๓๑๐๕-๐๐๑	นิติกร	ชก.	๒๘๒,๖๐๐ (๒๓,๕๕๐*๑๒)	-	-	๔๑๖,๖๔๐
๗	นางสาวเจดिया เมตุลา		๑๙-๒-๐๑-๓๑๐๓-๐๐๑	นักวิชาการศึกษา	ปก.	๗	๑๙-๒-๐๑-๓๑๐๓-๐๐๑	นักวิชาการศึกษา	ปก.	๒๔๙,๒๔๐ (๒๐,๗๗๐*๑๒)	-	-	๑๙๙,๐๘๐
๘	จ.อ.วุฒิศักดิ์ จันทร์โคตร		๑๙-๒-๐๑-๓๑๑๐-๐๐๑	นักป้องกันและบรรเทาสาธารณภัย	ชก.	๘	๑๙-๒-๐๑-๓๑๑๐-๐๐๑	นักป้องกันและบรรเทาสาธารณภัย	ชก.	๓๗๖,๐๘๐ (๓๑,๓๕๐*๑๒)	-	-	**ว่างเดิม
๙	นายวิเชียร นิตชิน		๑๙-๒-๐๑-๔๑๐๑-๐๐๑	เจ้าพนักงานธุรการ	ปง.	๙	๑๙-๒-๐๑-๔๑๐๑-๐๐๑	เจ้าพนักงานธุรการ	ปง.	๒๒๙,๒๐๐ (๑๙,๑๐๐*๑๒)	-	-	**ว่างเดิม
พนักงานจ้างตามภารกิจ													
๑๐	นางสาวนันทวรรณ เปรมบุต		-	ผู้ช่วยพง.ธุรการ	-	๑๐	-	ผู้ช่วยพง.ธุรการ	-	๑๗๐,๘๘๐ (๑๔,๒๔๐*๑๒)	-	-	๒๓๔,๙๖๐
๑๑	นางพรพิมล ท้าวนาง		-	ผู้ช่วยพง.ส่งเสริมการท่องเที่ยว	-	๑๑	-	ผู้ช่วยพง.ส่งเสริมการท่องเที่ยว	-	๒๓๘,๔๔๐ (๑๙,๘๗๐*๑๒)	-	-	๑๓๖,๙๒๐
๑๒	นางเมธาวี พ้อสียา		-	ผู้ช่วยเจ้าพนักงานเทศกิจ	-	๑๒	-	ผู้ช่วยเจ้าพนักงานเทศกิจ	-	๑๖๙,๖๘๐ (๑๔,๑๔๐*๑๒)	-	-	
๑๓	นางสาวปิยะฉัตร คุ้มอ่อน		-	ผู้ช่วยเจ้าพนักงานเทศกิจ	-	๑๓	-	ผู้ช่วยเจ้าพนักงานเทศกิจ	-	๑๓๘,๐๐๐ (๑๑,๕๐๐*๑๒)	-	-	
๑๔	นางสาวพิมพ์ภา อ่อนภูเข		-	ผู้ช่วยเจ้าพนักงานเทศกิจ	-	๑๔	-	ผู้ช่วยเจ้าพนักงานเทศกิจ	-	๑๗๐,๘๘๐ (๑๔,๒๔๐*๑๒)	-	-	

ที่	ชื่อ - สกุล	คุณวุฒิฯ	กรอบอัตรากำลังเดิม			ที่	กรอบอัตรากำลังใหม่			เงินเดือน			หมายเหตุ
			เลขที่ตำแหน่ง	ตำแหน่ง	ระดับ		เลขที่ตำแหน่ง	ตำแหน่ง	ระดับ	เงินเดือน	เงินประจำตำแหน่ง	เงินเพิ่มอื่นๆ เงินค่าตอบแทน	
๑๕	นางสาวสุรีพร รอบคอบ		-	ผู้ช่วยเจ้าพนักงานเทคนิค	-	๑๕	-	ผู้ช่วยเจ้าพนักงานเทคนิค	-	๑๗๒,๕๖๐ (๑๔,๓๘๐*๑๒)			
๑๖	นายปิยพงษ์ แสงอรุณ		-	ผู้ช่วยเจ้าพนักงานเทคนิค	-	๑๖	-	ผู้ช่วยเจ้าพนักงานเทคนิค	-	๑๔๕,๘๐๐ (๑๒,๑๕๐*๑๒)			
๑๗	นายวัชร สุธิสสาร		-	ผู้ช่วยเจ้าพนักงานเทคนิค	-	๑๗	-	ผู้ช่วยเจ้าพนักงานเทคนิค	-	๑๖๗,๗๖๐ (๑๓,๙๘๐*๑๒)			
๑๘	นายวันชาติ ขอบสูงเนิน		-	ผู้ช่วยเจ้าพนักงานเทคนิค	-	๑๘	-	ผู้ช่วยเจ้าพนักงานเทคนิค	-	๑๔๕,๐๘๐ (๑๒,๐๙๐*๑๒)	-	-	๑๕๗,๙๘๐
๑๙	นายวีระศักดิ์ แสงสุวรรณ		-	ผู้ช่วยเจ้าพนักงานเทคนิค	-	๑๙	-	ผู้ช่วยเจ้าพนักงานเทคนิค	-	๑๕๐,๖๐๐ (๑๒,๕๕๐*๑๒)			
๒๐	นายศรายุทธ สวดบุรี		-	ผู้ช่วยเจ้าพนักงานเทคนิค	-	๒๐	-	ผู้ช่วยเจ้าพนักงานเทคนิค	-	๑๖๐,๒๐๐ (๑๓,๓๕๐*๑๒)			
๒๑	นายพูลสวัสดิ์ อินทนนท์		-	ผู้ช่วยจพง.ป้องกัน	-	๒๑	-	ผู้ช่วยจพง.ป้องกัน	-	๑๕๕,๘๘๐ (๑๒,๙๙๐*๑๒)			
๒๒	นายเสกสรรค์ เศษฤทธิ์		-	ผู้ช่วยจพง.ป้องกัน	-	๒๒	-	ผู้ช่วยจพง.ป้องกัน	-	๑๔๒,๒๐๐ (๑๑,๘๕๐*๑๒)			
๒๓	นายสุภชัย ลำลอง		-	พนักงานขับรถบรรทุกน้ำ	-	๒๓	-	พนักงานขับรถบรรทุกน้ำ	-	๑๗๖,๕๒๐ (๑๔,๗๑๐*๑๒)			
๒๔	นายสุริยะ ชันติยะ		-	พนักงานขับรถยนต์	-	๒๔	-	พนักงานขับรถยนต์	-	๑๖๖,๒๐๐ (๑๓,๘๕๐*๑๒)			
๒๕	นายพงศศิษฐ์ ผายม		-	พนักงานขับรถยนต์	-	๒๕	-	พนักงานขับรถยนต์	-	๑๑๕,๖๘๐ (๙,๖๔๐*๑๒)			
พนักงานจ้างทั่วไป													
๒๖	นางวนิดา จวงพันธ์		-	นักการภารโรง	-	๒๖	-	นักการภารโรง	-	๑๐๘,๐๐๐ (๙,๐๐๐*๑๒)	-	-	
๒๗	นางเพ็ญเพชร จิตมาตย์		-	คนงานทั่วไป	-	๒๗	-	คนงานทั่วไป	-	๑๐๘,๐๐๐ (๙,๐๐๐*๑๒)	-	-	
๒๘	นางวิไลลักษณ์ อินทนนท์		-	คนงานทั่วไป	-	๒๘	-	คนงานทั่วไป	-	๑๐๘,๐๐๐ (๙,๐๐๐*๑๒)	-	-	
๒๙	นางสาวธิดารัตน์ แสงสุวรรณ		-	คนงานทั่วไป	-	๒๙	-	คนงานทั่วไป	-	๑๐๘,๐๐๐ (๙,๐๐๐*๑๒)	-	-	
๓๐	นางสาวอรุณทัย มั่นตะ		-	คนงานทั่วไป	-	๓๐	-	คนงานทั่วไป	-	๑๐๘,๐๐๐ (๙,๐๐๐*๑๒)	-	-	

ที่	ชื่อ - สกุล	คุณวุฒิ	กรอบอัตราเก่าเดิม			ที่	กรอบอัตราค่าใหม่			เงินเดือน			หมายเหตุ
			เลขที่ตำแหน่ง	ตำแหน่ง	ระดับ		เลขที่ตำแหน่ง	ตำแหน่ง	ระดับ	เงินเดือน	เงินประจำตำแหน่ง	เงินเพิ่มอื่นๆ เงินค่าตอบแทน	
๓๑	นางสาวอารดา บุตร		-	คนงานทั่วไป	-	๓๑	-	คนงานทั่วไป	-	๑๐๘,๐๐๐ (๙,๐๐๐*๑๒)	-	-	
๓๒	นายเพ็ด ชันดิยะ		-	คนงานทั่วไป	-	๓๒	-	คนงานทั่วไป	-	๑๐๘,๐๐๐ (๙,๐๐๐*๑๒)	-	-	
๓๓	นายพรทิวี แสงสุวรรณ		-	คนงานทั่วไป	-	๓๓	-	คนงานทั่วไป	-	๑๐๘,๐๐๐ (๙,๐๐๐*๑๒)	-	-	
๓๔	นายสิวะ แสงอรุณ		-	คนงานทั่วไป	-	๓๔	-	คนงานทั่วไป	-	๑๐๘,๐๐๐ (๙,๐๐๐*๑๒)	-	-	
๓๕	นายอมรทรัพย์ สุขสุวรรณ		-	คนงานทั่วไป	-	๓๕	-	คนงานทั่วไป	-	๑๐๘,๐๐๐ (๙,๐๐๐*๑๒)	-	-	
๓๖	-	-	-	คนงานทั่วไป	-	๓๖	-	คนงานทั่วไป	-	๑๐๘,๐๐๐ (๙,๐๐๐*๑๒)	-	-	ว่าง
โรงเรียนอนุบาลเทศบาลตำบลน้ำก่ำ													
๓๗	-	-	-	ผู้อำนวยการ ร.ร.อนุบาล ทด.น้ำก่ำ (ผู้อำนวยการสถานศึกษา)	ชก.	๓๗	-	ผู้อำนวยการ ร.ร.อนุบาล ทด.น้ำก่ำ (ผู้อำนวยการสถานศึกษา)	-	๓๔๖,๘๖๐ (๔๑,๖๒๐+๑๖,๑๙๐)*๑๒	-	-	ว่าง งบบุคลากร
๓๘	นายชุมพล นนละบุตร		๑๙๒๐๘๖๕๐๐๑๐	ครู	-	๓๘	-	ครู	-	๒๖๒,๙๒๐ (๒๑,๙๑๐*๑๒)	-	-	
๓๙	นางมณฑิรา เจนวิชา		๑๙๒๐๘๖๕๐๐๑๑	ครู	ชก.	๓๙	-	ครู	ชก.	๓๖๗,๙๒๐ (๓๐,๖๖๐*๑๒)	๔๒,๐๐๐ (๓,๕๐๐*๑๒)	-	
๔๐	นางณิตยา โพธิ์ตะนัง		๑๙๒๐๘๖๕๐๐๑๒	ครู	ชก.	๔๐	-	ครู	ชก.	๓๔๘,๘๔๐ (๒๙,๐๗๐*๑๒)	๔๒,๐๐๐ (๓,๕๐๐*๑๒)	-	
๔๑	นางสาวนฤทัย ติดมา		๑๙๒๐๘๖๕๐๐๑๓	ครู	ชก.	๔๑	-	ครู	ชก.	๓๓๖,๓๖๐ (๒๘,๐๓๐*๑๒)	๔๒,๐๐๐ (๓,๕๐๐*๑๒)	-	
พนักงานจ้างตามภารกิจ													
๔๒	นางสาวลัดดา อันทะเขต		-	บุคลากรสนับสนุนการสอน	-	๔๒	-	บุคลากรสนับสนุนการสอน	-	๑๓๔,๔๐๐ (๑๑,๒๐๐*๑๒)	-	-	
พนักงานจ้างทั่วไป													
๔๓	นายสมเดช น้ำใจดี		-	ภารโรง	-	๔๓	-	ภารโรง	-	๑๐๘,๐๐๐ (๙,๐๐๐*๑๒)	-	-	
ศูนย์พัฒนาเด็กเล็ก ๘ แห่ง													
๔๔	นางดาวใส ระบุเขียว		๑๙๒๐๑๖๖๐๐๐๖๒	ครู	ชก.	๔๔	๑๙๒๐๑๖๖๐๐๐๖๒	ครู	ชก.	๓๕๖,๐๔๐ (๒๙,๖๗๐*๑๒)	๔๒,๐๐๐ (๓,๕๐๐*๑๒)	-	

ที่	ชื่อ - สกุล	คุณวุฒิ	กรอบอัตราเก่าเดิม			ที่	กรอบอัตราค่าจ้างใหม่			เงินเดือน			หมายเหตุ
			เลขที่ตำแหน่ง	ตำแหน่ง	ระดับ		เลขที่ตำแหน่ง	ตำแหน่ง	ระดับ	เงินเดือน	เงินประจำตำแหน่ง	เงินเพิ่มอื่นๆ เงินค่าตอบแทน	
๔๕	นางสาวนันทะ นาสาวัง		๑๙๒๐๑๖๖๐๐๐๖๓	ครู	ชก.	๔๕	๑๙๒๐๑๖๖๐๐๐๖๓	ครู	ชก.	๓๓๕,๘๘๐ (๒๗,๙๙๐*๑๒)	๔๒,๐๐๐ (๓,๕๐๐*๑๒)	-	
๔๖	นางสาวปริศนา คະເນີລ		๑๙๒๐๑๖๖๐๐๐๖๔	ครู	ชก.	๔๖	๑๙๒๐๑๖๖๐๐๐๖๔	ครู	ชก.	๓๓๕,๗๖๐ (๒๗,๙๘๐*๑๒)	๔๒,๐๐๐ (๓,๕๐๐*๑๒)	-	
๔๗	นางสาวพิมพ์ยุภา จิระสินธวัช		๑๙๒๐๑๖๖๐๐๐๖๕	ครู	ชก.	๔๗	๑๙๒๐๑๖๖๐๐๐๖๕	ครู	ชก.	๓๕๔,๓๖๐ (๒๙,๕๓๐*๑๒)	๔๒,๐๐๐ (๓,๕๐๐*๑๒)	-	
๔๘	นางสาวดาวดวงเด่น คະເນີລ		๑๙๒๐๑๖๖๐๐๐๖๖	ครู	ชก.	๔๘	๑๙๒๐๑๖๖๐๐๐๖๖	ครู	ชก.	๓๔๗,๒๘๐ (๒๘,๙๔๐*๑๒)	๔๒,๐๐๐ (๓,๕๐๐*๑๒)	-	
๔๙	นางนันทพรภณ บาดตาสาว		๑๙๒๐๑๖๖๐๐๐๖๗	ครู	ชก.	๔๙	๑๙๒๐๑๖๖๐๐๐๖๗	ครู	ชก.	๓๗๔,๑๖๐ (๓๑,๑๘๐*๑๒)	๔๒,๐๐๐ (๓,๕๐๐*๑๒)	-	
๕๐	นางสาวนิภา พิมพ์ลิ้ม		๑๙๒๐๑๖๖๐๐๐๖๘	ครู	ชก.	๕๐	๑๙๒๐๑๖๖๐๐๐๖๘	ครู	ชก.	๓๒๗,๗๒๐ (๒๗,๓๑๐*๑๒)	๔๒,๐๐๐ (๓,๕๐๐*๑๒)	-	
๕๑	นางสาวกรรณิกา มุขผล		๑๙๒๐๑๖๖๐๐๐๖๙	ครู	ชก.	๕๑	๑๙๒๐๑๖๖๐๐๐๖๙	ครู	ชก.	๓๕๘,๕๖๐ (๒๙,๘๘๐*๑๒)	๔๒,๐๐๐ (๓,๕๐๐*๑๒)	-	
๕๒	นางดวงพร ลำพัว		๑๙๒๐๑๖๖๐๐๐๗๐	ครู	-	๕๒	๑๙๒๐๑๖๖๐๐๐๗๐	ครู	-	๒๗๑,๒๘๐ (๒๒,๕๙๐*๑๒)	-	-	
๕๓	-		๑๙๒๐๑๖๖๐๐๐๗๑	ครู	-	๕๓	๑๙๒๐๑๖๖๐๐๐๗๑	ครู	-	-	-	-	ว่าง เงินอุดหนุน
๕๔	นางสาวนันทิญา เจริญศิลป์		๑๙๒๐๑๖๖๐๐๐๗๒	ครู	-	๕๔	๑๙๒๐๑๖๖๐๐๐๗๒	ครู	-	๒๕๗,๕๒๐ (๒๑,๔๖๐*๑๒)	-	-	
๕๕	นางสาวสกวารัตน์ สุทธิจักร์		๑๙๒๐๑๖๖๐๐๐๗๓	ครู	-	๕๕	๑๙๒๐๑๖๖๐๐๐๗๓	ครู	-	๒๕๗,๕๒๐ (๒๑,๔๖๐*๑๒)	-	-	
๕๖	-		-	ครูผู้ช่วย	ครูผู้ช่วย	๕๖	-	ครูผู้ช่วย	ครูผู้ช่วย	-	-	-	ว่าง เงินอุดหนุน
๕๗	-		-	ครูผู้ช่วย	ครูผู้ช่วย	๕๗	-	ครูผู้ช่วย	ครูผู้ช่วย	-	-	-	ว่าง เงินอุดหนุน
๕๘	-		-	ครูผู้ช่วย	ครูผู้ช่วย	๕๘	-	ครูผู้ช่วย	ครูผู้ช่วย	-	-	-	ว่าง เงินอุดหนุน
๕๙	-		-	ครูผู้ช่วย	ครูผู้ช่วย	๕๙	-	ครูผู้ช่วย	ครูผู้ช่วย	-	-	-	ว่าง เงินอุดหนุน
๖๐	-		-	ครูผู้ช่วย	ครูผู้ช่วย	๖๐	-	ครูผู้ช่วย	ครูผู้ช่วย	-	-	-	ว่าง เงินอุดหนุน

ที่	ชื่อ - สกุล	คุณวุฒิ	กรอบอัตราเก่าเดิม			ที่	กรอบอัตราค่าจ้างใหม่			เงินเดือน			หมายเหตุ
			เลขที่ตำแหน่ง	ตำแหน่ง	ระดับ		เลขที่ตำแหน่ง	ตำแหน่ง	ระดับ	เงินเดือน	เงินประจำตำแหน่ง	เงินเพิ่มอื่นๆ เงินค่าตอบแทน	
๖๑	-	-	-	ครูผู้ช่วย	ครูผู้ช่วย	๖๑	-	ครูผู้ช่วย	ครูผู้ช่วย	-	-	-	ว่าง เงินอุดหนุน
๖๒	-	-	-	ครูผู้ช่วย	ครูผู้ช่วย	๖๒	-	ครูผู้ช่วย	ครูผู้ช่วย	-	-	-	ว่าง เงินอุดหนุน
๖๓	-	-	-	ครูผู้ช่วย	ครูผู้ช่วย	๖๓	-	ครูผู้ช่วย	ครูผู้ช่วย	-	-	-	ว่าง เงินอุดหนุน
พนักงานจ้างตามภารกิจ													
๖๔	นางทัศนีย์ อ้อชัยภูมิ		-	ผู้ดูแลเด็ก (ทักษะ)	-	๖๔	-	ผู้ดูแลเด็ก (ทักษะ)	-	๑๗๗,๖๐๐ (๑๔,๘๐๐*๑๒)	-	-	
๖๕	นางพิไลพร คำพุก		-	ผู้ดูแลเด็ก (ทักษะ)	-	๖๕	-	ผู้ดูแลเด็ก (ทักษะ)	-	๑๗๙,๒๘๐ (๑๔,๙๔๐*๑๒)	-	-	
๖๖	นางสาววิจิตรญา จันทร์อ้วน		-	ผู้ดูแลเด็ก (ทักษะ)	-	๖๖	-	ผู้ดูแลเด็ก (ทักษะ)	-	๑๘๑,๘๐๐ (๑๕,๑๕๐*๑๒)	-	-	
๖๗	นางสาวนิตยา ชันติยะ		-	ผู้ดูแลเด็ก (ทักษะ)	-	๖๗	-	ผู้ดูแลเด็ก (ทักษะ)	-	๑๓๘,๙๖๐ (๑๑,๕๘๐*๑๒)	-	-	
๖๘	นางสาวสุดาวัน ยงโพธิ์		-	ผู้ดูแลเด็ก (ทักษะ)	-	๖๘	-	ผู้ดูแลเด็ก (ทักษะ)	-	๑๗๗,๗๒๐ (๑๔,๘๑๐*๑๒)	-	-	
กองคลัง(๑๔)													
๖๙	-	ตามมาตรฐานกำหนดตำแหน่ง	๑๙-๒-๐๔-๒๑๐๒-๐๐๑	ผู้อำนวยการกองคลัง (นักบริหารงานคลัง)	ต้น	๖๙	๑๙-๒-๐๔-๒๑๐๒-๐๐๑	ผู้อำนวยการกองคลัง (นักบริหารงานคลัง)	ต้น	๓๙๓,๖๐๐ (๓,๕๐๐*๑๒)	๔๒,๐๐๐	-	ว่าง
๗๐	-	ตามมาตรฐานกำหนดตำแหน่ง	๑๙-๒-๐๔-๓๒๐๑-๐๐๑	นักวิชาการเงินและบัญชี	ปก./ชก.	๗๐	๑๙-๒-๐๔-๓๒๐๑-๐๐๑	นักวิชาการเงินและบัญชี	ปก./ชก.	๓๕๕,๓๒๐	-	-	ว่าง
๗๑	-	ตามมาตรฐานกำหนดตำแหน่ง	๑๙-๒-๐๔-๓๒๐๒-๐๐๑	นักวิชาการคลัง	ปก./ชก.	๗๑	๑๙-๒-๐๔-๓๒๐๒-๐๐๑	นักวิชาการคลัง	ปก./ชก.	๓๕๕,๓๒๐	-	-	ว่าง
๗๒	นายเชาว์ สุวรรณภู		๑๙-๒-๐๔-๔๑๐๑-๐๐๒	เจ้าพนักงานธุรการ	ปง.	๗๒	๑๙-๒-๐๔-๔๑๐๑-๐๐๒	เจ้าพนักงานธุรการ	ปง.	๒๒๑,๗๖๐ (๑๘,๔๘๐*๑๒)	-	-	
๗๓	นางสาวชิตสุดา ไชยเทพ		๑๙-๒-๐๔-๔๒๐๑-๐๐๑	จพง.การเงินและบัญชี	ปง.	๗๓	๑๙-๒-๐๔-๔๒๐๑-๐๐๑	จพง.การเงินและบัญชี	ปง.	๑๑๒,๙๒๐ (๙,๔๑๐*๑๒)	-	-	
๗๔	นางสาววิภาวดี ชนะดี		๑๙-๒-๐๔-๔๒๐๓-๐๐๑	เจ้าพนักงานพัสดุ	ปง.	๗๔	๑๙-๒-๐๔-๔๒๐๓-๐๐๑	เจ้าพนักงานพัสดุ	ปง.	๑๓๘,๑๒๐ (๑๑,๕๑๐*๑๒)	-	-	
๗๕	นางสาวกมลชนก พิษณุ		๑๙-๒-๐๔-๔๒๐๔-๐๐๑	จพง.จัดเก็บรายได้	ปง.	๗๕	๑๙-๒-๐๔-๔๒๐๔-๐๐๑	จพง.จัดเก็บรายได้	ปง.	๑๕๘,๗๖๐ (๑๓,๒๓๐*๑๒)	-	-	

ที่	ชื่อ - สกุล	คุณวุฒิ	กรอบอัตราเก่าเดิม			ที่	กรอบอัตราค่าจ้างใหม่			เงินเดือน			หมายเหตุ
			เลขที่ตำแหน่ง	ตำแหน่ง	ระดับ		เลขที่ตำแหน่ง	ตำแหน่ง	ระดับ	เงินเดือน	เงินประจำตำแหน่ง	เงินเพิ่มอื่นๆ เงินค่าตอบแทน	
พนักงานจ้างตามภารกิจ													
๗๖	นางสาวสุชัยญา นาสาวัง		-	ผู้ช่วยเจ้าพนักงานธุรการ	-	๗๖	-	ผู้ช่วยเจ้าพนักงานธุรการ	-	๑๗๐,๘๘๐ (๑๔,๒๔๐*๑๒)	-	-	๑๖๖,๘๐๐
๗๗	นางสาววันวิสา ประจิมทิศ		-	ผู้ช่วย จพง.การเงินและบัญชี	-	๗๗	-	ผู้ช่วย จพง.การเงินและบัญชี	-	๑๖๒,๗๒๐ (๑๓,๕๖๐*๑๒)	-	-	๑๖๖,๘๐๐
๗๘	นางสาวกนกอร เลวัน		-	ผู้ช่วยเจ้าพนักงานพัสดุ	-	๗๘	-	ผู้ช่วยเจ้าพนักงานพัสดุ	-	๑๔๒,๕๖๐ (๑๑,๘๘๐*๑๒)	-	-	๑๔๙,๔๐๐
๗๙	นางสาวศิริลักษณ์ แสงสุวรรณ		-	ผู้ช่วย จพง.จัดเก็บรายได้	-	๗๙	-	ผู้ช่วย จพง.จัดเก็บรายได้	-	๑๔๒,๕๖๐ (๑๑,๘๘๐*๑๒)	-	-	๑๔๓,๑๖๐
กองช่าง (๑๕)													
๘๐	นายวิชัย บุญรักษา		๑๙-๒-๐๕-๒๑๐๓-๐๐๑	ผู้อำนวยการกองช่าง (นักบริหารงานช่าง)	ต้น	๘๐	๑๙-๒-๐๕-๒๑๐๓-๐๐๑	ผู้อำนวยการกองช่าง (นักบริหารงานช่าง)	ต้น	๔๐๙,๓๒๐ (๓๔,๑๑๐*๑๒)	๔๒,๐๐๐ (๓,๕๐๐*๑๒)	-	
๘๑	-	ตามมาตรฐานกำหนดตำแหน่ง	๑๙-๒-๐๕-๓๗๐๑-๐๐๑	วิศวกรโยธา	ปก./ชก.	๘๑	๒๖-๓-๐๕-๔๗๐๑-๐๐๑	นายช่างโยธา	ปง.	๓๕๕,๓๒๐	-	-	ว่าง
๘๒	นางสาวจุฑาภรณ์ กลั่นอีกโซ		๑๙-๒-๐๕-๔๑๐๑-๐๐๓	เจ้าพนักงานธุรการ	ชง.	๘๒	๑๙-๒-๐๕-๔๑๐๑-๐๐๓	เจ้าพนักงานธุรการ	ชง.	๒๒๑,๒๘๐ (๑๘,๔๔๐*๑๒)	-	-	
๘๓	นายธีรวัฒน์ กาสรูญ		๑๙-๒-๐๕-๔๗๐๑-๐๐๑	นายช่างโยธา	ชง.	๘๓	๑๙-๒-๐๕-๔๗๐๑-๐๐๑	นายช่างโยธา	ชง.	๓๔๑,๑๖๐ (๒๘,๔๓๐*๑๒)	-	-	
๘๔	-	ตามมาตรฐานกำหนดตำแหน่ง	๑๙-๒-๐๕-๔๗๐๒-๐๐๑	นายช่างเขียนแบบ	ปง./ชง.	๘๔	๑๙-๒-๐๕-๔๗๐๒-๐๐๑	นายช่างเขียนแบบ	ปง./ชง.	๒๙๗,๙๐๐	-	-	
๘๕	-	ตามมาตรฐานกำหนดตำแหน่ง	๑๙-๒-๐๕-๔๗๐๓-๐๐๑	นายช่างสำรวจ	ปง./ชง.	๘๕	๑๙-๒-๐๕-๔๗๐๓-๐๐๑	นายช่างสำรวจ	ปง./ชง.	๒๙๗,๙๐๐	-	-	
๘๖	พ.จ.อ.รุ่งเพชร แสงอรุณ		๑๙-๒-๐๕-๔๗๐๖-๐๐๑	นายช่างไฟฟ้า	ชง.	๘๖	๑๙-๒-๐๕-๔๗๐๖-๐๐๑	นายช่างไฟฟ้า	ชง.	๓๘๑,๑๒๐ (๓๑,๗๖๐*๑๒)	-	-	
พนักงานจ้างตามภารกิจ													
๘๗	นางสาวชนนภา สิรินาสาวัง		-	ผู้ช่วยเจ้าพนักงานธุรการ	-	๘๗	-	ผู้ช่วยเจ้าพนักงานธุรการ	-	๑๗๐,๐๔๐ (๑๔,๑๗๐*๑๒)	-	-	
๘๘	นายบัลลังก์ พรหมกาวงค์		-	ผู้ช่วยนายช่างโยธา	-	๘๘	-	ผู้ช่วยนายช่างโยธา	-	๑๓๘,๐๐๐ (๑๑,๕๐๐*๑๒)	-	-	
๘๙	-		-	ผู้ช่วยนายช่างเขียนแบบ	-	๘๙	-	ผู้ช่วยนายช่างเขียนแบบ	-	๑๓๘,๐๐๐ (๑๑,๕๐๐*๑๒)	-	-	
๙๐	นายอุดม คະເນີ		-	พนักงานขับรถยนต์	-	๙๐	-	พนักงานขับรถยนต์	-	๑๘๙,๔๘๐ (๑๕,๗๙๐*๑๒)	-	-	

ที่	ชื่อ - สกุล	คุณวุฒิ	กรอบอัตราเก่าเดิม			ที่	กรอบอัตราค่าจ้างใหม่			เงินเดือน			หมายเหตุ
			เลขที่ตำแหน่ง	ตำแหน่ง	ระดับ		เลขที่ตำแหน่ง	ตำแหน่ง	ระดับ	เงินเดือน	เงินประจำตำแหน่ง	เงินเพิ่มอื่นๆ เงินค่าตอบแทน	
พนักงานจ้างทั่วไป													
๙๑	นางสาวอริสรา ชันทะรักษ์		-	คนงานทั่วไป	-	๙๑	-	คนงานทั่วไป	-	๑๐๘,๐๐๐ (๙,๐๐๐*๑๒)	-	-	
๙๒	นายอภิสิทธิ์ มีภักต์		-	คนงานทั่วไป	-	๙๒	-	คนงานทั่วไป	-	๑๐๘,๐๐๐ (๙,๐๐๐*๑๒)	-	-	
๙๓	นายสันต์ คำพิมพ์		-	คนงานทั่วไป	-	๙๓	-	คนงานทั่วไป	-	๑๐๘,๐๐๐ (๙,๐๐๐*๑๒)	-	-	
๙๔	นายแสนรัก นาสาวัง		-	คนงานทั่วไป	-	๙๔	-	คนงานทั่วไป	-	๑๐๘,๐๐๐ (๙,๐๐๐*๑๒)	-	-	
๙๕	นายนิรันดร์ ชันติยะ		-	คนงานทั่วไป	-	๙๕	-	คนงานทั่วไป	-	๑๐๘,๐๐๐ (๙,๐๐๐*๑๒)	-	-	
๙๖	นายเกรียงไกร แสงสุวรรณ		-	พนักงานสูบน้ำ	-	๙๖	-	พนักงานสูบน้ำ	-	๑๐๘,๐๐๐ (๙,๐๐๐*๑๒)	-	-	
๙๗	นายอาหาร รัตนวิสัย		-	พนักงานสูบน้ำ	-	๙๗	-	พนักงานสูบน้ำ	-	๑๐๘,๐๐๐ (๙,๐๐๐*๑๒)	-	-	
๙๘	นายศรายุทธ มีภักต์		-	พนักงานสูบน้ำ	-	๙๘	-	พนักงานสูบน้ำ	-	๑๐๘,๐๐๐ (๙,๐๐๐*๑๒)	-	-	
๙๙	-		-	พนักงานสูบน้ำ	-	๙๙	-	พนักงานสูบน้ำ	-	๑๐๘,๐๐๐ (๙,๐๐๐*๑๒)	-	-	ว่าง
๑๐๐	นายวรรณลพ อนุราช		-	พนักงานสูบน้ำ	-	๑๐๐	-	พนักงานสูบน้ำ	-	๑๐๘,๐๐๐ (๙,๐๐๐*๑๒)	-	-	
กองสาธารณสุขและสิ่งแวดล้อม (๑๖)													
๑๐๑	นางสาวพิชชานันท์ ราชวัตร		๑๙-๒-๐๖-๒๑๐๔-๐๐๑	ผู้อำนวยการกองสาธารณสุข (นักบริหารงานสาธารณสุข)	ต้น	๑๐๑	๑๙-๒-๐๖-๒๑๐๔-๐๐๑	ผู้อำนวยการกองสาธารณสุข (นักบริหารงานสาธารณสุข)	ต้น	๔๒๒,๖๔๐ (๓๕,๒๒๐*๑๒)	๔๒,๐๐๐ (๓,๕๐๐*๑๒)	-	
๑๐๒	นางสุวิมล แสงอรุณ		๑๙-๒-๐๖-๓๖๐๑-๐๐๑	นักวิชาการสาธารณสุข	ชก.	๑๐๒	๑๙-๒-๐๖-๓๖๐๑-๐๐๑	นักวิชาการสาธารณสุข	ชก.	๓๑๑,๖๔๐ (๒๕,๙๗๐*๑๒)	-	-	
๑๐๓	-	ตามมาตรฐานกำหนดตำแหน่ง	๑๙-๒-๐๖-๔๑๐๑-๐๐๕	เจ้าพนักงานธุรการ	ปง./ชง.	๑๐๓	๑๙-๒-๐๖-๔๑๐๑-๐๐๕	เจ้าพนักงานธุรการ	ปง./ชง.	๒๙๗,๙๐๐	-	-	ว่าง
-	-	-	-	-	ปง./ชง.	๑๐๔	๑๙-๒-๐๖-๔๖๐๑-๐๐๑	เจ้าพนักงานสาธารณสุข	ปง./ชง.	๒๙๗,๙๐๐	-	-	กำหนดเพิ่ม
๑๐๔	-	ตามมาตรฐานกำหนดตำแหน่ง	๑๙-๒-๐๖-๔๖๐๔-๐๐๑	เจ้าพนักงานสุขาภิบาล	ปง./ชง.	๑๐๕	๑๙-๒-๐๖-๔๖๐๔-๐๐๑	เจ้าพนักงานสุขาภิบาล	ปง./ชง.	๒๙๗,๙๐๐	-	-	ว่าง

ที่	ชื่อ - สกุล	คุณวุฒิ	กรอบอัตราเก่าเดิม			ที่	กรอบอัตราค่าจ้างใหม่			เงินเดือน			หมายเหตุ
			เลขที่ตำแหน่ง	ตำแหน่ง	ระดับ		เลขที่ตำแหน่ง	ตำแหน่ง	ระดับ	เงินเดือน	เงินประจำตำแหน่ง	เงินเพิ่มอื่นๆ เงินค่าตอบแทน	
พนักงานจ้างตามภารกิจ													
๑๐๕	นางสาวนิดา แสงสุวรรณ		-	ผู้ช่วยเจ้าพนักงานธุรการ	-	๑๐๖	-	ผู้ช่วยเจ้าพนักงานธุรการ	-	๑๗๒,๐๘๐ (๑๔,๓๔๐*๑๒)	-	-	๑๕๗,๖๘๐
๑๐๖	นางสาวปวีดา แสงอรุณ		-	ผู้ช่วย จพง.สาธารณสุข	-		-	-	-	-	-	-	ว่าง/ยุบเลิก
๑๐๗	นายกฤษฎา โพธิ์นาล้อม		-	ผู้ช่วย จพง.สุขาภิบาล	-		-	-	-	-	-	-	ว่าง/ยุบเลิก
พนักงานจ้างทั่วไป													
๑๐๘	นายกรณ์ธนัฐ มาติยา		-	พนักงานขับรถยนต์	-	๑๐๗	-	พนักงานขับรถยนต์	-	๑๐๘,๐๐๐ (๘,๐๐๐*๑๒)	-	-	
๑๐๙	นายวิษณุ ยะสุรีย์		-	พนักงานขับรถยนต์	-	๑๐๘	-	พนักงานขับรถยนต์	-	๑๐๘,๐๐๐ (๘,๐๐๐*๑๒)	-	-	
๑๑๐	นายพิน ลำลอง		-	พนักงานขับรถยนต์	-	๑๐๙	-	พนักงานขับรถยนต์	-	๑๐๘,๐๐๐ (๘,๐๐๐*๑๒)	-	-	
๑๑๑	นายบุญภูวัฒน์ สิรินาสาวิง		-	พนักงานประจำรถขยะ	-	๑๑๐	-	พนักงานประจำรถขยะ	-	๑๐๘,๐๐๐ (๘,๐๐๐*๑๒)	-	-	
๑๑๒	นายบุญยง ติลาชัย		-	พนักงานประจำรถขยะ	-	๑๑๑	-	พนักงานประจำรถขยะ	-	๑๐๘,๐๐๐ (๘,๐๐๐*๑๒)	-	-	
๑๑๓	นายมงคล วักดิ์เพชร		-	พนักงานประจำรถขยะ	-	๑๑๒	-	พนักงานประจำรถขยะ	-	๑๐๘,๐๐๐ (๘,๐๐๐*๑๒)	-	-	
๑๑๔	นายวีระพงษ์ แสงอรุณ		-	พนักงานประจำรถขยะ	-	๑๑๓	-	พนักงานประจำรถขยะ	-	๑๐๘,๐๐๐ (๘,๐๐๐*๑๒)	-	-	
๑๑๕	นายมิตร แสงอรุณ		-	พนักงานประจำรถขยะ	-	๑๑๔	-	พนักงานประจำรถขยะ	-	๑๐๘,๐๐๐ (๘,๐๐๐*๑๒)	-	-	
๑๑๖	-		-	พนักงานประจำรถขยะ	-	๑๑๕	-	พนักงานประจำรถขยะ	-	๑๐๘,๐๐๐ (๘,๐๐๐*๑๒)	-	-	ว่าง
กองสวัสดิการสังคม (๑๑)													
๑๑๗	-	ตามมาตราฐานกำหนดตำแหน่ง	๑๙-๒-๑๑-๒๑๐๕-๐๐๑	ผู้อำนวยการกองสวัสดิการสังคม บพท.งานสวัสดิการสังคม	ต้น	๑๑๖	๑๙-๒-๑๑-๒๑๐๕-๐๐๑	ผู้อำนวยการกองสวัสดิการสังคม บพท.งานสวัสดิการสังคม	ต้น	๓๙๓,๖๐๐	๔๒,๐๐๐ (๓,๕๐๐*๑๒)	-	ว่าง
๑๑๘	-	ตามมาตราฐานกำหนดตำแหน่ง	๑๙-๒-๑๑-๓๘๐๒-๐๐๑	นักพัฒนาชุมชน	ปก./ชก.	๑๑๗	๑๙-๒-๑๑-๓๘๐๒-๐๐๑	นักพัฒนาชุมชน	ปก./ชก.	๓๕๕,๓๒๐		-	ว่าง
๑๑๙	พ.จ.ตรวิชัย แสงอรุณ		๑๙-๒-๑๑-๔๑๐๑-๐๐๔	เจ้าพนักงานธุรการ	ชง.	๑๑๘	๑๙-๒-๑๑-๔๑๐๑-๐๐๔	เจ้าพนักงานธุรการ	ชง.	๓๑๘,๙๖๐ (๒๖,๕๘๐*๑๒)		-	

ที่	ชื่อ - สกุล	คุณวุฒิฯ	กรอบอัตรากำลังเดิม			ที่	กรอบอัตรากำลังใหม่			เงินเดือน			หมายเหตุ
			เลขที่ ตำแหน่ง	ตำแหน่ง	ระดับ		เลขที่ ตำแหน่ง	ตำแหน่ง	ระดับ	เงินเดือน	เงินประจำ ตำแหน่ง	เงินเพิ่มอื่นๆ เงินค่าตอบแทน	
พนักงานจ้างตามภารกิจ													
๑๒๐	นางสาวปาริฉัตร โยธานัก		-	ผู้ช่วยเจ้าพนักงานธุรการ	-	๑๑๙	-	ผู้ช่วยเจ้าพนักงานธุรการ	-	๑๓๘,๑๒๐ (๑๑,๕๑๐*๑๒)	-	-	
๑๒๑	นางสาวศศิณีภา คนขยัน		-	ผู้ช่วย จพง.พัฒนาชุมชน	-	๑๒๐	-	ผู้ช่วย จพง.พัฒนาชุมชน	-	๑๙๓,๓๒๐ (๑๖,๑๑๐*๑๒)	-	-	
หน่วยตรวจสอบภายใน (๑๒)													
๑๒๒	-	ตามมาตราฐานกำหนดตำแหน่ง	๑๙-๒-๑๒-๓๒๐๕-๐๐๑	นักวิชาการตรวจสอบภายใน	ปก./ชก.	๑๒๑	๑๙-๒-๑๒-๓๒๐๕-๐๐๑	นักวิชาการตรวจสอบภายใน	ปก./ชก.	๓๕๕,๓๒๐	-	-	ว่าง
กรอบอัตรากำลังเดิม รวม ๑๒๒ อัตรา						กรอบอัตรากำลังใหม่ รวม ๑๒๑ อัตรา							

๑๒. แนวทางการพัฒนาข้าราชการหรือพนักงานส่วนท้องถิ่น

พนักงานเทศบาล และพนักงานจ้างสังกัดเทศบาลตำบลน้ำก่ำ จะพึงปฏิบัติหน้าที่ด้วยความซื่อสัตย์ สุจริตอย่างเต็มกำลังความสามารถ ด้วยความรอบคอบ รวดเร็ว ขยันหมั่นเพียร โดยคำนึงถึงประโยชน์ของราชการ และให้บริการประชาชนอย่างเสมอภาค เพื่อให้เป็นการเพิ่มพูนความรู้ ทักษะทัศนคติที่ดีมีคุณธรรมและจริยธรรม อันจะทำให้การปฏิบัติหน้าที่ของข้าราชการ หรือพนักงานจ้างเป็นไปอย่างมีประสิทธิภาพ ประสิทธิผล และเกิดประโยชน์แก่องค์กรปกครองส่วนท้องถิ่น เทศบาลตำบลน้ำก่ำจึงให้ข้าราชการ และพนักงานจ้างทุกคน ทุกตำแหน่ง ได้มีโอกาสได้รับการพัฒนาอย่างน้อยปีละ ๑ ครั้ง โดยอาจใช้วิธีการใดวิธีการหนึ่ง หรือหลายวิธีก็ได้ เช่น การปฐมนิเทศ พี่เลี้ยง การมอบหมายงานที่ทำท้าทาย การฝึกอบรม การศึกษาดูงาน การประชุมเชิงปฏิบัติการ เป็นต้น ทั้งนี้เพื่อให้การพัฒนาพนักงานเทศบาล และพนักงานจ้างเป็นไปอย่างมีประสิทธิภาพและประสิทธิผล ซึ่งจะบังเกิดผลดีต่อประชาชนและท้องถิ่นต่อไป

๑๓. ประกาศคุณธรรม จริยธรรมของข้าราชการหรือพนักงานส่วนท้องถิ่น

เทศบาลตำบลน้ำก่ำ ได้กำหนดคุณธรรมจริยธรรมของพนักงานเทศบาลและพนักงานจ้างขึ้น เพื่อให้พนักงานเทศบาลและพนักงานจ้างสังกัดเทศบาลตำบลน้ำก่ำ มีความประพฤติดี สำนึกในหน้าที่ สามารถประสานงานกับทุกฝ่ายตลอดจนปฏิบัติหน้าที่ราชการได้อย่างมีประสิทธิภาพ ประสิทธิผล ดังนี้

- (๑) ยึดมั่นในระบอบประชาธิปไตยอันมีพระมหากษัตริย์ทรงเป็นมุข
- (๒) ยึดมั่นในคุณธรรมและจริยธรรม
- (๓) มีจิตสำนึกที่ดี ซื่อสัตย์ และรับผิดชอบ
- (๔) ยึดถือประโยชน์ของประเทศชาติเหนือกว่าประโยชน์ส่วนตน และไม่มีผลประโยชน์

ทับซ้อน

- (๕) ยืนหยัดทำในสิ่งที่ถูกต้อง เป็นธรรม และถูกกฎหมาย
- (๖) ให้บริการแก่ประชาชนด้วยความรวดเร็ว มีอัธยาศัย และไม่เลือกปฏิบัติ
- (๗) ให้ข้อมูลข่าวสารแก่ประชาชนอย่างครบถ้วน ถูกต้อง และไม่บิดเบือนข้อเท็จจริง
- (๘) มุ่งผลสัมฤทธิ์ของงาน รักษามาตรฐาน มีคุณภาพ โปร่งใส และตรวจสอบได้
- (๙) ยึดมั่นในหลักจรรยาวิชาชีพขององค์กร
- (๑๐) สร้างจิตสำนึกให้ประชาชนในท้องถิ่นประพฤติตนเป็นพลเมืองที่ดีร่วมกันพัฒนาชุมชน
ให้น่าอยู่ คุณธรรมและคุณลักษณะสิ่งแวดล้อมให้สอดคล้องรัฐธรรมนูญฉบับปัจจุบัน
- (๑๑) ปฏิบัติงานด้วยความตั้งใจ มุ่งมั่น มีความซื่อสัตย์ สุจริต โปร่งใส สามารถตรวจสอบได้
